



RAPORT O STANIE GMINY JEMIELNICA ZA 2021 R.



Spis treści

Wstęp	4
Gmina Jemielnica w ujęciu historycznym.....	5
Gmina jako jednostka samorządu terytorialnego.....	7
Charakterystyka gminy.....	9
Realizacja polityk, programów i strategii.....	13
Finanse gminy.....	18
Spółki komunalne i jednostki organizacyjne gminy.....	21
Demografia.....	23
Ochrona zdrowia.....	26
Pomoc społeczna i rodzina.....	27
Rządowy program „Rodzina 500+	30
Inwestycje.....	33
Infrastruktura wodno-kanalizacyjna.....	35
Gospodarka mieszkaniowa i komunalna.....	38
Infrastruktura drogowa i transport zbiorowy.....	41
Sieć dróg.....	41
Związek Powiatowo-Gminny „JEDŹ Z NAMI”	42
Bezpieczeństwo publiczne i przestępczość w gminie.....	46
Sprawy obronne.....	46
Planowanie operacyjne.....	46
Obrona cywilna.....	47
Przestępczość i zdarzenia drogowe w gminie.....	47
Ochrona przeciwpożarowa.....	49
Charakterystyka pod względem zagrożenia pożarowego.....	49
Zabezpieczenie punktów czerpalnych na wypadek zagrożenia pożarowego.....	49
Stan organizacyjny jednostek OSP na terenie Gminy.....	50
Działalność ratownicza poszczególnych jednostek.....	51
Edukacja.....	53
Kultura.....	56
Biblioteki.....	56
Świetlice wiejskie.....	57
Kultura fizyczna i sport.....	59
Podstawa działań.....	59
Stan organizacyjny i działalność.....	59

Przedsiębiorcy	62
Rolnictwo.....	63
Ochrona środowiska.....	68
Jakość powietrza.	68
Gazyfikacja Gminy.	71
Gospodarka odpadami.	75
Planowanie przestrzenne.	84
Studium uwarunkowań i kierunków zagospodarowania przestrzennego gminy.	84
Miejscowe plany zagospodarowania przestrzennego.	84
Sprawy administracyjne.	88

Wstęp.

Raport o stanie gminy został opracowany na podstawie art. 28aa ustawy z dnia 8 marca 1990 r. o samorządzie gminnym (Dz.U. z 2022 r., poz. 559 i poz. 583) i ma celu zwiększenia udziału obywateli w procesie wybierania, funkcjonowania i kontrolowania niektórych organów publicznych.

Raport stanowi podsumowanie działalności Wójta w roku poprzednim, w szczególności uwzględniając realizację polityk, programów i strategii, uchwał rady gminy. Za coroczne przedstawienie raportu radzie gminy, w terminie do 31 maja, odpowiada Wójt, a jego rozpatrzenie zgodnie z art. 28aa ust. 4 cyt. wyżej ustawy odbywa się podczas sesji, na której podejmowana jest uchwała rady gminy w sprawie udzielenia lub nieudzielenia absolutorium wójtowi. Raport rozpatrywany jest w pierwszej kolejności. Nad przedstawionym raportem o stanie gminy przeprowadza się debatę. Sesja może mieć przerwy i trwać więcej niż jeden dzień. Udział w debacie nad raportem mogą wziąć udział również mieszkańcy gminy.

Mieszkaniec, który chce zabrać głos w takiej debacie zobowiązany jest do złożenia przewodniczącemu rady pisemnego zgłoszenia, popartego podpisami co najmniej 20 osób. Zgłoszenie takie należy złożyć najpóźniej w dniu poprzedzającym dzień, na który zwołana została sesja, na której ma być przedstawiany raport. Mieszkańcy dopuszczani są do głosu według kolejności zgłoszeń do debaty. Liczba mieszkańców mogących zabrać głos w debacie wynosi maksymalnie 15, chyba że rada gminy zwiększy tę liczbę.

Po zakończeniu debaty nad raportem o stanie gminy rada gminy przeprowadza głosowanie nad udzieleniem Wójtowi wotum zaufania. Uchwałę o udzieleniu wójtowi wotum zaufania rada gminy podejmuje bezwzględną większością głosów ustawowego składu rady gminy. Niepodjęcie uchwały o udzieleniu wójtowi wotum zaufania jest równoznaczne z podjęciem uchwały o nieudzieleniu Wójtowi wotum zaufania. W przypadku nieudzielenia Wójtowi wotum zaufania w dwóch kolejnych latach rada gminy może podjąć uchwałę o przeprowadzeniu referendum w sprawie odwołania Wójta.

Gmina Jemielnica w ujęciu historycznym.

Pierwsze wzmianki o Jemielnicy pochodzą z 1225 r. Wieś Jemielnica została ulokowana na prawie niemieckim w pierwszej kwarcie XIII wieku. Analiza przekazów źródłowych pozwala stwierdzić, że Jemielnica należy do najstarszych miejscowości ziemi strzeleckiej. Wieś miała swoją organizację parafialną już w XIII wieku. Z późniejszych źródeł dowiadujemy się, że obejmowała ona nie tylko Jemielnicę, lecz także Dąbrówkę, Dziewkowice, Gąsiorowice, Łaziska, Wierchlesie i Żędowice a nawet Księży Las pod Strzelcami. Jemielnica była pierwotnie własnością książęcą, dopiero w wyniku nadań najpierw na rzecz instytucji duchownych, a potem rycerzy własność uległa zróżnicowaniu. Parafia Jemielnica zachowała przewagę wsi książęcych nad rycerskimi jeszcze w XIV wieku.

Założenie opactwa Cystersów w drugiej połowie XIII wieku było w dziejach Jemielnicy faktem o ogromnym znaczeniu. Cystersi nie tylko religijnie, ale i gospodarczo oddziaływali na wspólnotę wiejską. Trafili na zasiedlony i dobrze zagospodarowany teren tak dalece, że otrzymali nawet funkcjonujące już młyny nad Błotnicą oraz stawy rybne u podnóża Klasztoru. Zastali również gotową strukturę parafialną. Zabudowa wsi oraz usytuowanie zespołu cysterskiego było uzależnione od istnienia stawów rybnych. Jemielnica to również najstarszy ośrodek kościelny na ziemi strzeleckiej. Opactwo cysterskie w Jemielnicy było drugim opactwem cysterskim w księstwie opolsko - raciborskim (po Rudach). W komunikatach z XIV wieku klasztor jemielnicki nazwany został fundacją książęcą. Wybudowany został przez księcia opolskiego Bolka dopiero w 1307 roku. Opactwo istniało już w 1289 roku. Majątek ziemski opactwa obejmował siedem i pół wsi, a ponad połowa majątku opactwa w XIII wieku pochodziła z nadań rycerstwa. Wsie położone w najbliższym sąsiedztwie Jemielnicy (Dąbrówka, Gąsiorowice, Łagiewniki, Łaziska, Wierchlesie) stały się własnością opactwa dopiero w XIV wieku. Grunty klasztorne były wydzierżawione w zamian za czynsz, daniny w naturze oraz wiodące w XVIII wieku obowiązki pańszczyźniane. Nie ulega zatem wątpliwości, że opactwo jemielnickie podczas prac sezonowych korzystało z darmowej siły roboczej na swoim folwarku.

Do końca XVII wieku udało się Cystersom z Jemielnicy zorganizować gospodarstwa folwarczne we wszystkich wsiach należących do klasztoru. Podstawowe uprawy w gospodarstwie cysterskim to proso, żyto i groch oraz jęczmień i owies. Tylko jeden z młynów jemielnickich był klasztorny, pozostałe siedem były chłopskie, na których ciążył przymus mielenia określonej części zboża klasztornego. Uprawiano również chmiel, a z jego dodatkiem

produkowano dobre gatunki piwa, wina i wódki. Najstarsza karczma przyklasztorna sięgała początków średniowiecza.

W gospodarce Klasztornej ważne miejsce zajmowała hodowla ryb i hodowla owiec. Rolnictwo i hodowlę uzupełniała gospodarka leśna na potrzeby budownictwa i opału oraz myślistwo. Istnienie folwarku klasztornego i propagowane przez cystersów kierunki produkcji wywarły ogromny wpływ na gospodarkę chłopską. Wspólnota wiejska musiała dostosować się do gospodarki Klasztoru. Rozwijały się poza rolnicze gałęzie gospodarki klasztornej takie jak produkcja smoły, węgla drzewnego, kuźnictwo.

Autentyczny nowożytny układ osadniczy przetrwał w przyklasztornej części Jemielnicy. Został on zmieniony w niewielkim stopniu od czasu średniowiecznej lokacji. Zabudowa ul. Wiejskiej ma zwarty kształt leżących blisko siebie budynków z dominującą wieżą kościelną. Stawy istniejące na tym terenie jeszcze przed założeniem w Jemielnicy opactwa cysterskiego zdeterminowały zarówno układ wsi jak i jej późniejszy rozwój. Zespół złożony z dawnego opactwa cysterskiego i wsi klasztornej w Jemielnicy jest świadectwem nie tylko działalności zakonu cysterskiego, ale także najlepiej zachowanym krajobrazem kulturowym na historycznym polsko niemieckim pograniczu. Substancja zabytkowa zespołu nie uległa degradacji po sekularyzacji klasztoru w 1810 r. przez co reprezentuje unikalny i jedyny w Polsce przykład autentycznego zespołu kulturowego z cechami ascezy formalnej zakonu cysterskiego. Kościół klasztorny, budynek klasztoru, mur z bramami, młyn, browar, spichlerz, kościół cmentarny oraz układ urbanistyczny wsi są obecnie przedmiotem wniosku o uznanie za Pomnik Historii RP „Jemielnicy – zespołu klasztornego i dawnej wsi cysterskiej”

Gmina jako jednostka samorządu terytorialnego.

Podstawową jednostką samorządu terytorialnego jest Gmina. Stanowi o tym Konstytucja Rzeczypospolitej Polskiej. Tę konstytucyjną normę rozwinięto w ustawie z dnia 8 marca 1990 r. o samorządzie gminnym (Dz.U. z 2019 r., poz. 506). Z mocy prawa osoby zamieszkujące określone terytorium stały się członkami wspólnoty samorządowej, a Gmina podmiotem prawa publicznego i prywatnego. Gmina stała się takim samym uczestnikiem obrotu gospodarczego, jak inne podmioty prawne. Może posiadać własny majątek, samodzielnie nim zarządzać, rozporządzać i zaciągać zobowiązania. Reformę ustroju administracji terenowej w Polsce rozpoczęto w 1990 r. Zlikwidowano wtedy rady narodowe i reaktywowano samorząd terytorialny.

W wyniku tych zmian gminy uzyskały możliwość wykonywania zadań publicznych we własnym imieniu i na własną odpowiedzialność. Zapewniono gminom samodzielność, która jest istotą samorządu gminnego. Samodzielność gminom zagwarantowano w Konstytucji. Wyraźnie zdefiniowano ją też w Europejskiej Karcie Samorządu Terytorialnego, ratyfikowanej w 1993 r. Przez samorząd lokalny rozumie się prawo i rzeczywistą zdolność wspólnot lokalnych do regulowania i zarządzania, w ramach prawa, na ich własną odpowiedzialność i na rzecz ich ludności, istotną częścią spraw publicznych. Europejska Karta Samorządu Terytorialnego to umowa międzynarodowa wykreowana przez Radę Europy, która reguluje wszelkie aspekty prawne dotyczące funkcjonowania samorządu terytorialnego w Europie. Zawarto w niej trzydzieści zasad, a każde państwo (strona umowy) reaktywując umowę zobowiązało się do przyjęcia dwudziestu z nich, w tym, co najmniej dziesięciu z tzw. „Rdzenia Karty”. Strony umowy przed ratyfikowaniem umowy mogą wyznaczyć na swoim terytorium obszary, na których Karta będzie stosowana. Każde Państwo może, w chwili podpisywania lub w chwili składania dokumentu do ratyfikacji, akceptacji, aprobaty czy przystąpienia, oznaczyć terytorium lub terytoria, do których odnosić się będzie niniejsza Karta. Karta jest zatem elementem składowym wewnętrznych źródeł prawa polskiego, a jej postanowienia mają pierwszeństwo przed ustawami, jeśli ustaw tych nie udaje się pogodzić z Kartą. Na straży tak ukształtowanego prawa międzynarodowego i krajowego stoi Trybunał Konstytucyjny. Gminy tworzone są w drodze rozporządzenia Rady Ministrów, a ich utworzenie połączenie, zniesienie,

ustalenie ich granic, nazw i siedzib musi zostać poprzedzone konsultacjami z mieszkańcami.

Organizację wewnętrzną oraz tryb pracy organów gminy określa statut gminy. Uchwalają go rady poszczególnych gmin. Statuty z uwagi na fakt, iż stanowią o ustroju gminy są aktami prawa miejscowego i podlegają opublikowaniu w dziennikach urzędowych właściwych województw. Projekty statutów gmin zamieszkiwanych przez więcej niż 300 tys. mieszkańców podlegają uzgodnieniu z Prezesem Rady Ministrów na wniosek ministra właściwego do spraw administracji publicznej. Gminy mogą tworzyć jednostki pomocnicze tj. sołectwa, dzielnice miejskie i osiedla, na zasadach określonych w statucie gminy. W celu realizacji swoich zadań mogą tworzyć także jednostki organizacyjne oraz zawierać umowy z innymi gminami i innymi podmiotami, jeżeli wykonywanie zadań publicznych przekracza ich możliwości. Kolejną reformę administracji publicznej wprowadzono 1 stycznia 1999 r. Zrealizowano w ten sposób postanowienia Konstytucji RP z 2 kwietnia 1997 r.

Reforma ta kontynuowała przemiany zapoczątkowane w 1990 r. na szczeblu gminnym. Uporządkowano organizację terytorialną państwa oraz zdecentralizowano finanse publiczne. Podobnie jak w przypadku gminy najważniejszym elementem tej decentralizacji było stworzenie powiatom i województwom możliwości samodzielnego wykonywania zadań w ramach obowiązującego porządku prawnego. Na mocy przepisów ustawowych powiat i województwo uzyskały osobowość prawną. Stały się też podobnie jak gminy podmiotami prawa publicznego i prawa prywatnego z określonymi zadaniami i kompetencjami.

Charakterystyka gminy.

Gmina Jemielnica położona jest na obszarze 113 km² w odległości 7 km od Strzelc Opolskich oraz ok. 40 km od dwóch większych ośrodków: Opola na zachód od Jemielnicy i Gliwic na wschód do Jemielnicy. Gmina leży we wschodniej części Śląska Opolskiego na granicy z Górnym Śląskiem, w południowo – wschodniej części Niziny Śląskiej. Graniczy od północy – z Gminą Kolonowskie, od wschodu – z Gminą Zawadzkie, od południowego – zachodu – z Gminą Strzelce Opolskie i od południowego – wschodu – z Gminą Wielowieś (województwo śląskie).

Podzielona jest na 7 jednostek osadniczych: Barut, Centawa, Gašiorowice, Łaziska, Jemielnica, Piotrówka, Wierchlesie. Gminę zamieszkuje około 7300 mieszkańców.

Prawie 60% powierzchni gminy zajmują lasy, co przy średniej lesistości krajowej i województwa opolskiego na poziomie niecałych 30% stawia gminę w gronie rejonów najintensywniej zalesionych. Należy zwrócić uwagę, że lasy ze względu na ich wartości przyrodnicze objęte są ochroną poprzez włączenie ich do Obszaru Chronionego Krajobrazu Lasów Stobrawsko – Turawskich.

Drugim pod względem wielkości sposobem użytkowania terenów są użytki rolne stanowiące 34% powierzchni gminy. Ich przydatność do produkcji rolniczej jest jednak ograniczona z powodu dominujących niskich klas bonitacyjnych (głównie V i VI klasy). Wśród użytków rolnych przewagę stanowią grunty orne zajmujące prawie 75%, reszta to łąki 22% natomiast pastwiska i sady nieco ponad 3%. Większość gruntów rolnych stanowi własność indywidualnych rolników. Od pewnego czasu daje się zauważyć powolny, ale stały przyrost powierzchni lasów. Rosnącą popularność zalesiania gruntów należy wiązać z ich niską przydatnością do produkcji rolnej, sąsiedztwem dużych kompleksów leśnych i uciążliwością tego sąsiedztwa, szkodami wyrządzanymi w uprawach rolnych przez zwierzynę leśną.

Pozostałe 6% obszaru gminy obejmują głównie tereny zurbanizowane.

Klasy bonitacji gleb.

Klasa gruntu	Ilość hektarów w gminie
I	0
II	0
III a	0
III b	38
IV a	174
IV b	507
V	1180
VI	981

Źródło: Opracowanie własne - na podstawie danych Starostwa Powiatowego w Strzelcach Opolskich

Tereny zurbanizowane skoncentrowane są głównie wzdłuż przebiegającej przez środek gminy drogi wojewódzkiej Nr 426, przy której położone są Jemielnica, Piotrówka i Wierchlesie. W tych 3 miejscowościach mieszka blisko 65% wszystkich mieszkańców gminy.

Według wskaźnika bonitacji gleb Gmina zajmuje ostatnie miejsce w województwie. Przeważające gleby piaszczyste charakteryzują się dużą przepuszczalnością wody w gruncie i utrudniają prawidłowy rozwój i wzrost roślin.

Gmina Jemielnica należy do najsilniej zalesionych gmin w Polsce. Lasy i grunty leśne obejmują całą północną jej część. Tworzą zwarty kompleks leśny Lasów Stobrawsko – Turawskich o powierzchni 6861 ha, w tym 6701 ha stanowią lasy. Drzewostan tworzą głównie lasy sosnowe i mieszane z dużym udziałem sosny w domieszkach z brzozą, modrzewiem i dębem. Drzewa nie wykazują widocznych uszkodzeń, lecz zgodnie z operatem urządzeniowo – leśnym znajdują się w pierwszej strefie uszkodzeń przemysłowych, związanych z emisją zanieczyszczeń z elektrowni Opole i emisją zanieczyszczeń z zagłębia Ostrawskiego. Struktura własności lasów jest prosta i czytelna. Blisko 95% powierzchni lasów to lasy stanowiące własność Skarbu Państwa, a jedynie niecałe 400 ha stanowią grunty leśne należące do osób prywatnych.

Teren gminy należy w całości do zlewni rzeki Mała Panew prawobrzeżnego dopływu Odry. Południową, środkową i zachodnią część gminy odwadnia rzeka Jemielnica, dopływ Małej Panwi, przepływająca przez Centawę, Jemielnicę i Gąsiorowice stanowiąca w tym rejonie wraz z jej prawymi dopływami Świbską Wodą i Piotrówką główną oś hydrograficzną. Mała Panew i Jemielnica płyną w kierunku północno – zachodnim.

Z północno – wschodniej części obszaru wody odprowadza Mała Panew wraz z dopływami.

Obszar Gminy jest położony w obrębie trzech Głównych Zbiorników Wód Podziemnych:

- 1) GZWP Nr 333 „Zbiornik Opole – Zawadzkie”, stanowiący główne źródło zaopatrzenia w wodę środkowo-wschodniej części województwa, w tym także gminy Jemielnica. Obszar ten charakteryzuje się wielopiętrowością występowania wód podziemnych. Jest on narażony na dopływ zanieczyszczeń ze względu na dużą przepuszczalność skał tworzących pokłady wodonośne. Głównym zagrożeniem są spływające z pól środki ochrony roślin i nawozy. Zbiornik gromadzi wody w triasowych utworach szczelinowo - krasowych. Zbiornik obejmuje swym zasięgiem zachodnią część gminy.
- 2) GZWP Nr 327 „Zbiornik Lubliniec – Myszków” obejmujący swym zasięgiem wschodnią część gminy Jemielnica. Zbiornik podobnie jak GZWP Nr 333 gromadzi wody w triasowych utworach szczelinowo - krasowych.
- 3) GZWP Nr 335 „Zbiornik Krapkowice – Strzelce Opolskie” obejmujący swym zasięgiem całą gminę Jemielnica. Wody zbiornika Nr 335 gromadzone są w triasowych utworach szczelinowo - krasowych. Wody zbiornika zalegają na głębokości 320 m.

Spływ wód gruntowych generalnie odbywa się ku obniżeniu dolinnemu Jemielnicy i jest zgodny ze spadkiem terenu. Wody gruntowe nie wykazują wyraźnych zanieczyszczeń, ponieważ w najbliższym sąsiedztwie praktycznie nie występują obiekty, które mogą je zanieczyszczać.

W południowej części gminy znajduje się niewielki fragment złoża wapieni „Strzelce Opolskie II”. Po za tym na terenie gminy praktycznie brak jest udokumentowanych złóż kopalin, przy czym nie wyklucza się możliwości występowania kopalin pospolitych takich jak np. piaski.

Na granicy z gminą Strzelce Opolskie występuje stanowisko geologiczno-paleontologiczne. Stanowisko to jest naturalnym odsłonięciem skał osadowych w morzu istniejącym na obszarze Śląska Opolskiego w środkowym triasie. Odsłonięcie

jest unikatowe ze względu na bogate nagromadzenie dobrze zachowanych liczących ok. 200 mln lat szczątków fauny ramienionogów, małż, szkarłupni oraz szczególnie korzystne warunki do badań paleontologicznych.

Odsłonięte skały osadowe.



Źródło: Fotografia własna.

Wapień ze szczątkami fauny ramienionogów, małż, szkarłupni



Źródło: Fotografia własna.

Realizacja polityk, programów i strategii.

W gminie w 2021 r. obowiązywały następujące dokumenty strategiczne:

1. Gminny Program Ochrony Środowiska przyjęty Uchwałą Nr XI/81/19 Rady Gminy Jemielnica z dnia 22 października 2019 r.
2. Plan Gospodarki Niskoemisyjnej dla Gminy Jemielnica przyjęty Uchwałą Nr XXIII/161/16 Rady Gminy Jemielnica z dnia 12 maja 2016 r.
3. Strategia Rozwoju Gminy Jemielnica przyjęta Uchwałą Nr XXVI/174/17 Rady Gminy Jemielnica z dnia 28 marca 2017 r.;
4. Program współpracy z organizacjami pozarządowymi na 2021 r. przyjęty Uchwałą Nr XXIX/221/21 Rady Gminy Jemielnica z dnia 25 października 2021 r.;
5. Program Profilaktyki i Rozwiązywania Problemów Alkoholowych i Program Przeciwdziałania Narkomani przyjęty Uchwałą Nr XXX/217/21 Rady Gminy Jemielnica z dnia 13 grudnia 2021 r. będący częścią Strategii Rozwiązywania Problemów Społecznych.
6. Gminny Program Opieki nad Zabytkami na lata 2017 – 2020 przyjęty Uchwałą Nr XXVI/173/17 z dnia 28 marca 2017 r. – 1 stycznia 2021 r. utracił moc obowiązującą.

Gminny Program Ochrony Środowiska stanowi główny instrument strategicznego zarządzania gminą w zakresie ochrony środowiska. Stanowi podstawę do tworzenia programów operacyjnych i zawierania kontraktów z innymi jednostkami administracyjnymi i podmiotami gospodarczymi oraz przesłanki do konstruowania budżetu Gminy, płaszczyznę koordynacji i układ odniesienia dla innych podmiotów polityki ekologicznej, a także podstawę do ubiegania się o fundusze celowe. Realizacja celów wytyczonych w Programie powoduje polepszenie warunków życia mieszkańców przy zachowaniu walorów środowiska naturalnego na terenie Gminy.

Dokument został opracowany zgodnie z wymaganiami określonymi w ustawie – Prawo ochrony środowiska. Program jest spójny z dokumentami strategicznymi szczebla krajowego i wojewódzkiego.

Program formułuje zbiór celów ochrony środowiska oraz działań niezbędnych dla ich osiągnięcia. Na tle głównych dziedzin rozwoju i związanych z nimi kierunków presji na środowisko oraz na podstawie diagnozy i prognozy stanu środowiska określono cele

długoterminowe. Cele te stanowią podstawę dla określenia celów krótkoterminowych, z których następnie wynikają działania główne, realizowane przez poszczególne instytucje, organizacje i grupy zadaniowe jako projekty i działania proekologiczne (inwestycyjne i nie inwestycyjne). Cele krótkoterminowe i działania główne formułowane są w oparciu o kryteria wyboru priorytetów ekologicznych.

Plan Gospodarki Niskoemisyjnej dla Gminy Jemielnica został opracowany na potrzeby realizacji zadań w ramach Subregionu Kędzierzyńsko-Strzeleckiego. W ramach realizacji Planu Gospodarki Niskoemisyjnej dla Gminy Jemielnica zrealizowano jedynie w 2018 r. „Termomodernizację i przebudowę świetlicy wiejskiej z zapleczem LZS w Piotrówce, wraz z wymianą źródła ciepła (pompa ciepła) oraz wymianą dachu”.

W **Strategii Rozwoju Gminy** określono cztery priorytety rozwojowe gminy oraz określono działania, które będą podejmowane w celu realizacji tych priorytetów.

1. Poprawa standardu życia mieszkańców poprzez:

- 1) poprawę jakości i dostępności usług edukacyjnych, opiekuńczych i zdrowotnych;
- 2) tworzenie oferty terenów mieszkaniowych na terenie Gminy;
- 3) wzmacnianie więzi społecznych, przeciwdziałanie wykluczeniu społecznemu;
- 4) wzrost znaczenia i świadomości mieszkańców, lokalnych grup działania i innych organizacji;
- 5) wspieranie rozwoju społeczeństwa obywatelskiego.
- 6) wspieranie zdolności mieszkańców i instytucji pozarządowych do realizacji oddolnych inicjatyw w życiu gminy.

2. Rozwój oświaty, kultury, sportu, turystyki i rekreacji poprzez:

- 1) poprawa jakości kształcenia oraz usług świadczonych na rzecz mieszkańców gminy;
- 2) ochrona dziedzictwa i świadome kształtowanie krajobrazu kulturowego;
- 3) rozwój usług turystyki, agroturystyki, kultury, sportu i rekreacji oraz ich infrastruktury;
- 4) rozwój różnych form opieki dla dzieci i osób starszych.
- 5) aktywną Promocję gminy.

3. Modernizacja i rozbudowa infrastruktury.

- 1) modernizację i rozbudowę i infrastruktury;
- 2) poprawę stanu środowiska;

- 3) wdrożenie Planu Gospodarki Niskoemisyjnej.
- 4) rozwój społeczeństwa informacyjnego.
4. Tworzenie warunków dla rozwoju gospodarczego gminy.
 - 1) rozwój sektora usług rynkowych i nowoczesnego rzemiosła oraz przetwórstwa rolno-spożywczego.
 - 2) poszerzanie skali działalności sektora usług, w tym usług dla „sektora spędzania czasu wolnego”.
 - 3) podjęcie działań wspierających rozwój lokalnych przedsiębiorstw, wspieranie zatrudnienia i samozatrudnienia.
 - 4) wspieranie rolniczej i pozarolniczej aktywności gospodarczej, inicjatyw lokalnych i ponadlokalnych.
 - 5) cyfryzacja zasobów gminy.

Zagadnienia związane ze stymulowaniem lokalnego rozwoju społeczno – gospodarczego stanowią jeden z głównych zadań lokalnych władz samorządowych. Strategia Gminy Jemielnica określa główne cele, działania i środki, które umożliwiają realizację celów. Dokument ten stanowi całościową koncepcję rozwoju Gminy, gwarantuje wpisanie w wojewódzkie plany rozwoju, projektów o charakterze ponadlokalnym oraz zapewni współuczestnictwo Gminy Jemielnica w przemianach strukturalnych regionu opolskiego. Stanowi także podstawę do podejmowania inicjatyw budżetowych w latach następnych. Strategia stanowi również filar wszelkich wniosków, kierowanych do instytucji i organizacji zewnętrznych, celem współfinansowania przedsięwzięć rozwojowych.

W **Programie współpracy z organizacjami pozarządowymi na 2021 r.** zaproponowano:

- 1) rozwój systemu współpracy poprzez budowanie systemu wsparcia merytorycznego i infrastrukturalnego dla rozwoju organizacji pozarządowych i społeczeństwa obywatelskiego;
- 2) rozwój zasady subsydiarności poprzez kontynuowanie współpracy w ramach zlecenia zadań własnych gminy organizacjom pozarządowym w następujących obszarach zadań publicznych,
 - a) kultura i sztuka,
 - b) wspieranie i upowszechnianie kultury fizycznej, turystyki i rekreacji,
 - c) ochrona i promocja zdrowia oraz działalności na rzecz osób niepełnosprawnych,

d) ekologia i ochrona zwierząt oraz ochrona dziedzictwa przyrodniczego.

Wskaźnikami wykonania celu było zrealizowanie zadań gminy określonych w programie.

Udało się jednak zrealizować:

1) dwa projekty w zakresie kultury i sztuki złożone przez:

a) Polski Związek Emerytów, Rencistów i Inwalidów Oddział Rejonowy Strzelce Opolskie (projekt pn. „Integracja seniorów z Gminy Jemielnica”);

b) Towarzystwo Społeczno-Kulturalne Niemców na Śląsku Opolskim (projekt pn. „Renowacja nagrobka Antonii Hraby przy kościele cmentarnym p.w. Wszystkich Świętych w Jemielnicy”) za 7293,45 zł (4293,45 zł + 3000,00 zł),

2) cztery projekty na upowszechnianie kultury fizycznej, turystyki i rekreacji (dwa projekty LKS „Naprzód” Jemielnica, dwa projekty LZS Piotrówka) za 143 245,48 zł (74 344,14 zł + 68 901,34 zł),

3) jeden projekt w zakresie ochrony i promocji zdrowia oraz działalności na rzecz osób niepełnosprawnych w wyniku, którego wyłoniono podmiot, który przejął opiekę nad osobami przewlekle chorymi - Caritas Diecezji Opolskiej 55000,00 zł.

W **Strategii Rozwiązywania Problemów Alkoholowych** przewidziano, zmniejszenie różnych problemów powodowanych przez alkohol w całej populacji, a nie tylko w grupach ryzyka. Głównymi zadaniami w zakresie przeciwdziałania alkoholizmowi są:

1) zwiększanie dostępności pomocy dla osób uzależnionych od alkoholu;

2) udzielanie rodzinom, w których występują problemy alkoholowe, pomocy psychospołecznej i prawnej;

3) prowadzenie profilaktycznej działalności informacyjnej i edukacyjnej.

Z pomocy materialnej Gminnego Ośrodka Pomocy Społecznej w Jemielnicy do 30 listopada 2021 r. skorzystało 16 rodzin (17 osoby) z problemem alkoholowym. Zarejestrowano także zdarzenia związane z przemocą w rodzinie. Aktualnie prowadzone są 3 Niebieskie Karty, które dotyczą 14 osób. Spośród prowadzonych Niebieskich Kart 2 dotyczą rodzin z problemem alkoholowym. W roku 2021 wydano 10 zezwoleń na sprzedaż napojów alkoholowych (stan na 31.12.2021r.) Wszystkie wydane zezwolenia dotyczyły przedsiębiorców rozpoczynających działalność na terenie naszej gminy. Wydano również 3 zezwolenia na jednorazową sprzedaż napojów alkoholowych. Łącznie na terenie gminy jest 13 punktów sprzedaży napojów alkoholowych przeznaczonych do spożycia poza

miejscem sprzedaży oraz 9 punktów sprzedaży napojów alkoholowych przeznaczonych do spożycia w miejscu sprzedaży. Żadnemu przedsiębiorcy nie cofnięto zezwolenia na sprzedaż alkoholu ze względu na złamanie prawa. Wpływy do budżetu z tzw. „funduszu korkowego” wyniosły 115 418,26 zł. Ze środków tych sfinansowane zostały następujące wydatki:

- 1) wynagrodzenia i pochodne (zajęcia sportowe, zajęcia w świetlicach, diety GKRPA) przeznaczono 44 440,00 zł;
- 2) zakup materiałów i wyposażenia (nagrody w konkursach, imprezy organizowane przez sołtysów, środki czystości, drobne art. spożywcze) przeznaczono 10 565,63 zł.;
- 3) zakup usług pozostałych (opinie w przedmiocie uzależnienia od alkoholu, opłaty sądowe, usługa dyrygenta) przeznaczono 12 217,00 zł.

W okresie wakacji nie zorganizowano półkolonii dla dzieci przy szkole podstawowej z powodu braku nauczycieli pełniących funkcje opiekunów. Środki przeznaczone zostały na organizację wyjazdów wakacyjnych w świetlicach wiejskich. Gminna Komisja Rozwiązywania Problemów Alkoholowych wezwała na posiedzenie 10 osoby, wobec których otrzymała informacje o nadmiernym spożywaniu alkoholu. Niektóre z osób wzywane były kilkakrotnie. Na posiedzenie Gminnej Komisji Rozwiązywania Problemów Alkoholowych stawiło się 5 osób. Zaproszono również 10 członków rodzin. Do Sądu Rodzinnego w Strzelcach Opolskich nie skierowano żadnego wniosku o zastosowanie obowiązku poddania się leczeniu odwykowemu.

W bieżącym roku ilość posiedzeń, a co za tym idzie ilość spraw została drastycznie zmniejszona przez epidemię wirusa Sars-Cov-2.

Realizując **Gminny Programu Opieki nad Zabytkami na lata 2017 – 2020** w roku ubiegłym udzielono dotacji Parafii Rzymskokatolickiej pw. Narodzenia Najświętszej Marii Panny w Centawie na zadanie pn. *„Prace konserwatorskie polichromii drewnianego stropu (podniebia) chóru muzycznego w kościele parafialnym pw. Narodzenia Najświętszej Marii Panny w Centawie”* w wysokości 20 000,00 zł.

Finanse gminy.

Budżet gminy na 2021 r. zakładał wpływy w kwocie 31 381 000,00 zł, a wydatki w kwocie 39 953 000 zł. Od założonych wpływów i wydatków doszło do następujących odstępstw:

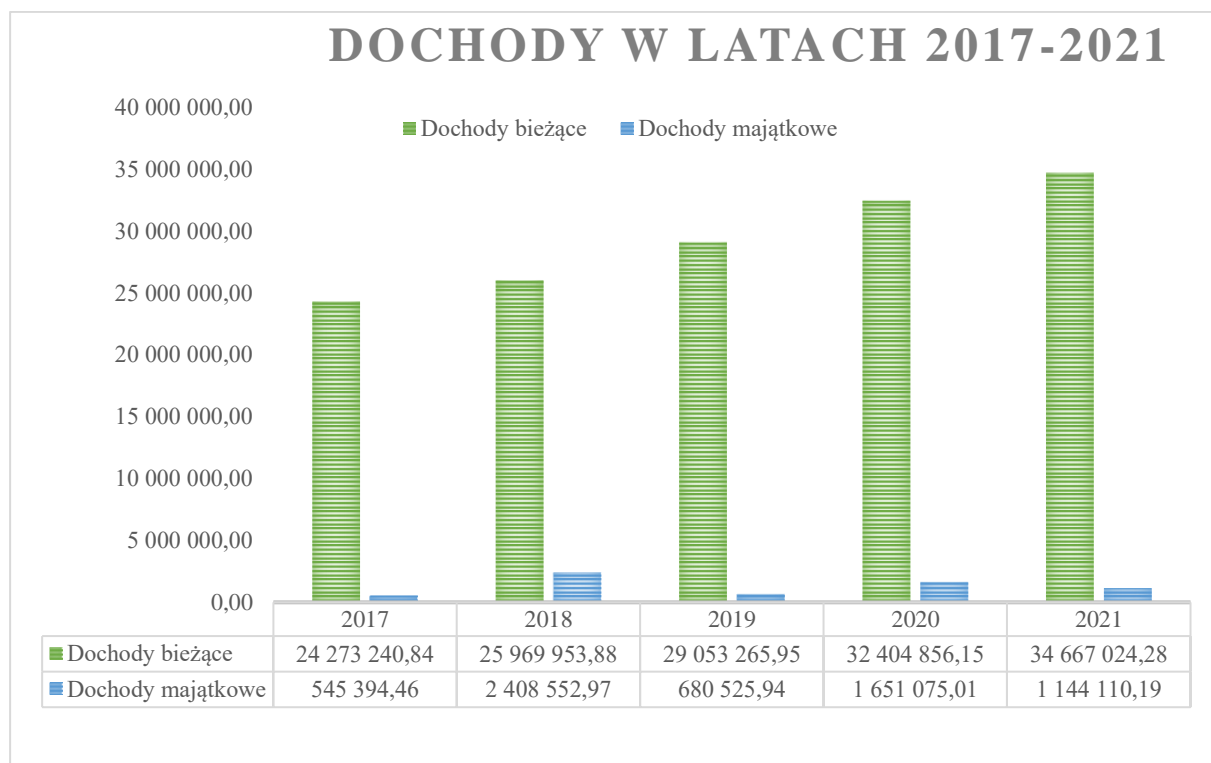
- 1) zamiast 31 381 000,00 zł., wpływy wynosiły 33 870 584,95 zł, gdyż w trakcie roku były dokonywane liczne zmiany budżetu zarówno Uchwałami Rady Gminy, jak również Zarządzeniami Wójta Gminy na podstawie decyzji Wojewody Opolskiego,
- 2) zamiast 39 953 000,00 zł., wydatki wynosiły 42 470 584,95 zł,

Dochody w przeliczeniu na 1 mieszkańca wyniosły 4 642,99 zł, natomiast wydatki w przeliczeniu na 1 mieszkańca wyniosły 5 821,88 zł (liczba mieszkańców wg ewidencji ludności urzędu gminy na dzień 31.12.2021 r. wynosiła 7 295 osób).

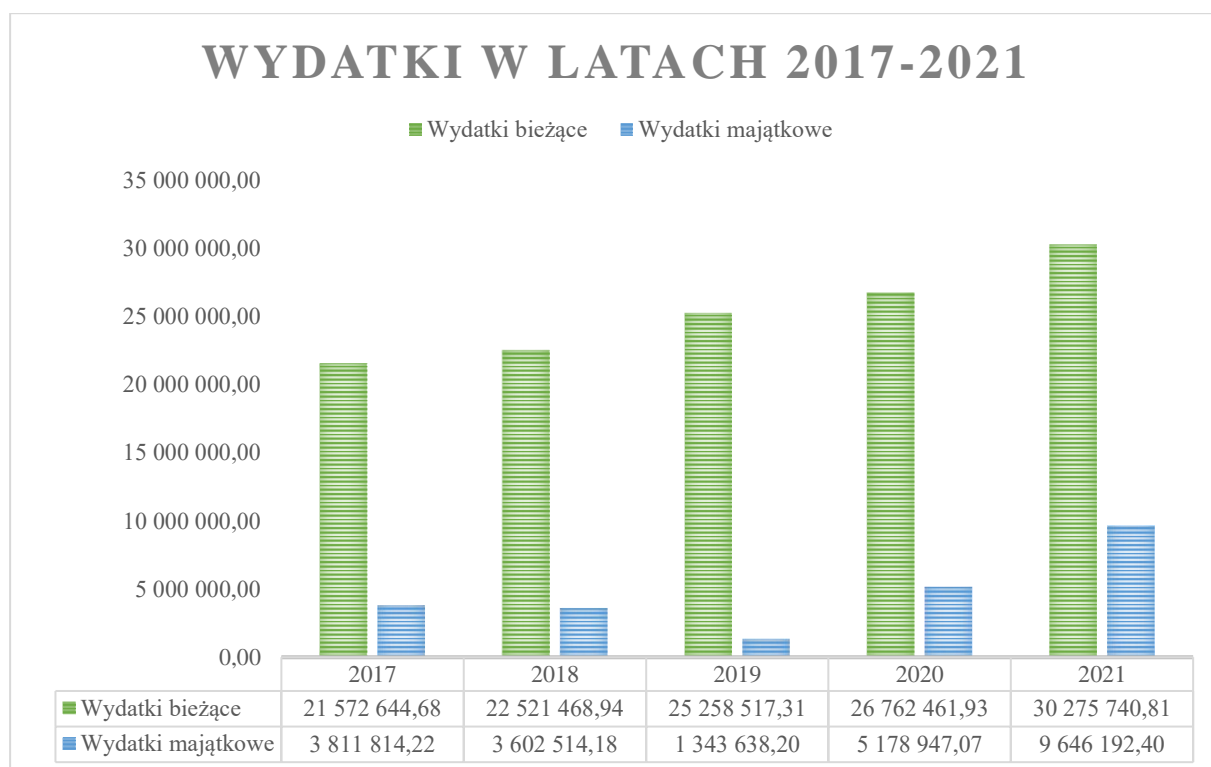
Gmina w 2021 roku zaciągnęła kredyt w wysokości 5 500 000,00 zł oraz dokonała spłaty pożyczek i kredytów w wysokości 612 036,00 zł. Ponadto udzieliła pożyczki dla Stowarzyszenia Odnowy Wsi Gąsiorowice w wysokości 190 000,00 zł.

Zobowiązania finansowe z tytułu pożyczek i kredytów Gminy na koniec 2021 roku wyniosły 6 133 000,00 zł.

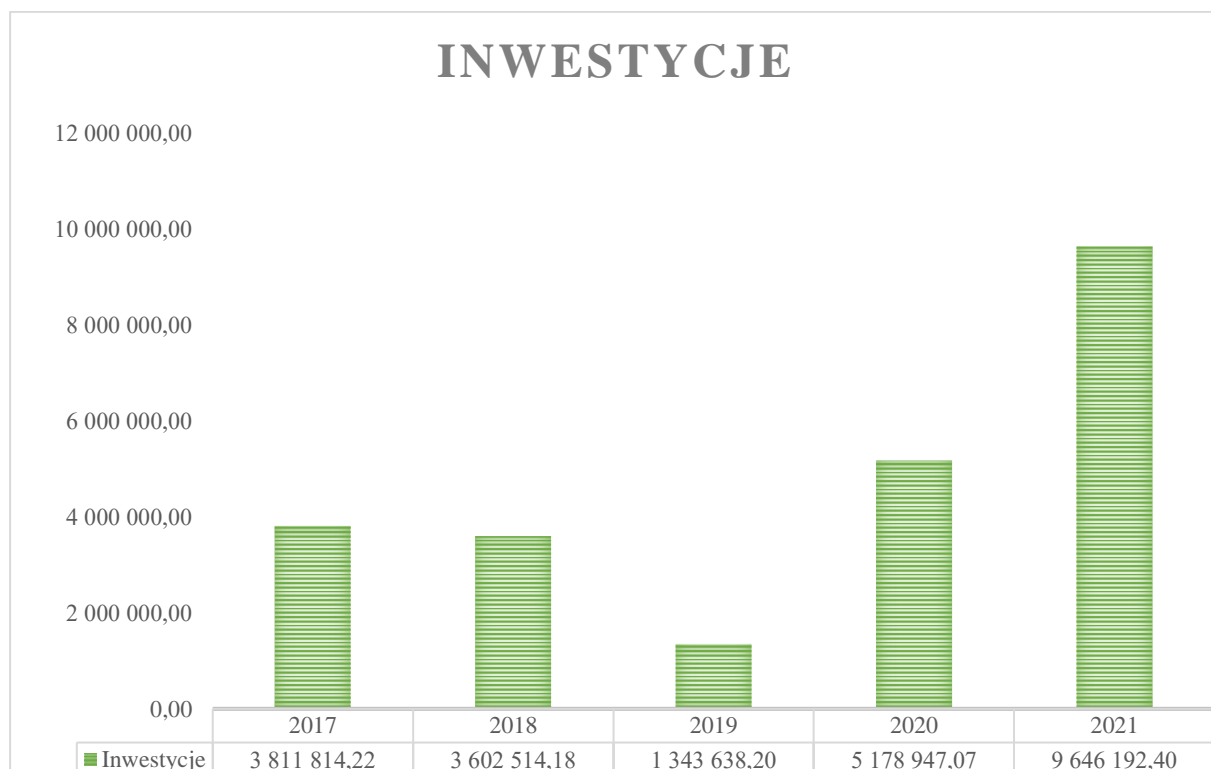
Dochody Gminy Jemielnica w latach 2017-2021 przedstawiały się następująco:



Wydatki Gminy Jemielnica w latach 2017-2021 przedstawiały się następująco:



Wydatki inwestycyjne w latach 2017-2021 przedstawiały się następująco:



W 2021 roku otrzymaliśmy środki z Unii Europejskiej na następujące projekty:

Nazwa programu	Nazwa projektu	Kwota otrzymanej dotacji
RPO WO 2014-2020	Przedszkolak na start – projekt realizowany w latach 2019/2021	211 983,75
RPO WO 2014-2020	Bliżej rodziny i dziecka - wsparcie rodzin przeżywających problemy opiekuńczo - wychowawcze oraz wsparcie pieczy zastępczej - III edycja	20 000,00
EFRR na lata 2014-2020	Przebudowa i adaptacja budynku zabytkowej gospody wiejskiej w Jemielnicy na świetlicę wiejską	90 994,00
LIFE 19	Wdrażanie systemu zarządzania jakością powietrza	21 191,75
EFRR na lata 2014-2020	Wehikuł czasu i smaku Gminy Jemielnica – promocja zrównoważonego rozwoju wsi	32 060,59
FOGR - Fundusz Ochrony Gruntów Rolnych	Przebudowa drogi dojazdowej do gruntów rolnych w obrębie Łaziska	60 300,00
RFRD – Rządowy Fundusz Rozwoju Dróg	Remont drogi gminnej nr 105567 O Gąsiorowice – Łaziska ul. Młyńska w m. Gąsiorowice*	219 416,11
ROGRAM RESORTOWY „MALUCH+”	Utworzenie w Jemielnicy przy ul. Długiej instytucji opieki nad dziećmi w wieku do lat 3 (żłobka)	825 000,00
	RAZEM	1 480 946,20

* dofinansowanie przekazane/otrzymane 12.2021r., realizacja kwiecień 2022 r.

Z ramach funduszu sołeckiego, wyodrębnionego w gminie, zrealizowano wydatki na łączną kwotę 223 751,93 zł. W ramach funduszu sołeckiego zrealizowano wszystkie planowane przedsięwzięcia. Refundacja części wydatków poniesionych w ramach funduszu sołeckiego wyniesie 25,351%, tj. kwota w wysokości 56 723,35 zł.

Na promocję gminy w 2020 r. wydano 91 838,54 zł, które przeznaczono min. na utrzymanie Punktu Informacji Turystycznej, zakup gadżetów promocyjnych, ogłoszenia w prasie oraz innych środkach masowego przekazu, itp.

Spółki komunalne i jednostki organizacyjne gminy.

Gmina Jemielnica jest Wspólnikiem Spółki Strzeleckie Wodociągi i Kanalizacja z o.o. z siedzibą w Strzelcach Opolskich.

W 2021 roku Gmina Jemielnica objęła 1100 udziałów w spółce, na dzień 31.12.2021 r. wartość udziałów wynosi 7 050 450,00 zł.

W gminie funkcjonują także następujące jednostki budżetowe:

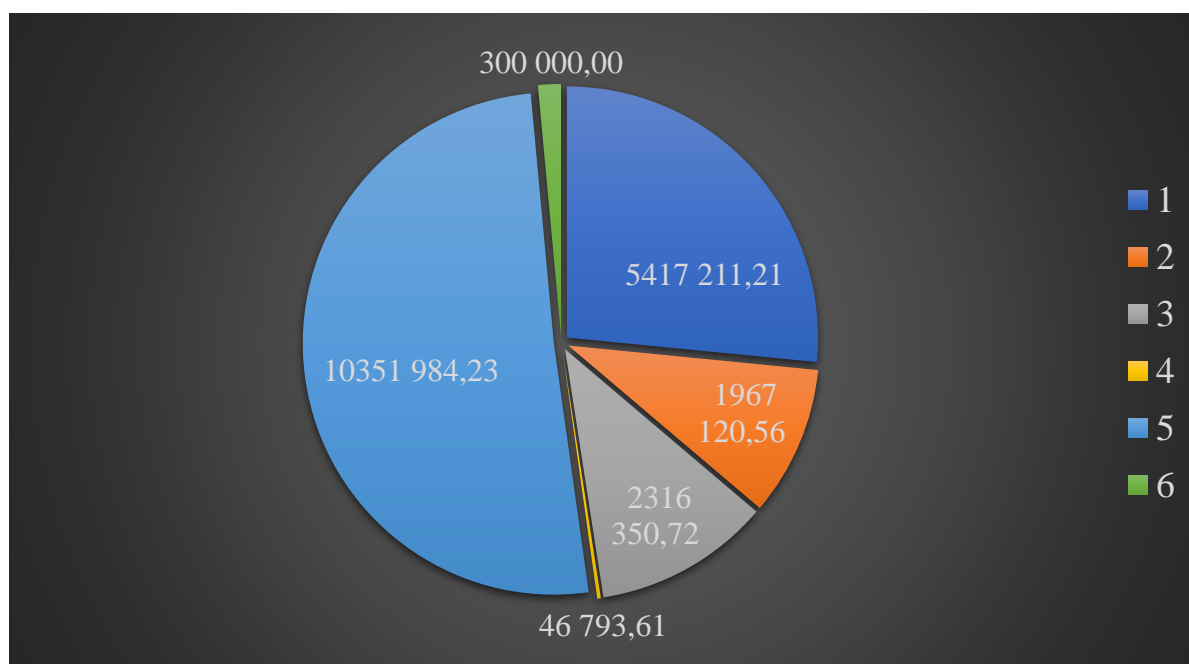
- 1) Publiczna Szkoła Podstawowa w Jemielnicy
- 2) Publiczna Szkoła Podstawowa w Piotrówce
- 3) Publiczne Przedszkole w Jemielnicy
- 4) Publiczny Żłobek w Jemielnicy
- 5) Gminny Ośrodek Pomocy Społecznej w Jemielnicy
- 6) Gminna Biblioteka Publiczna w Jemielnicy

W planach finansowych na rok 2021 tych jednostek przewidziano wydatki na poziomie 21 280 343,79 zł. Zostały one wykonane zgodnie z założeniami i przedstawiają się w poszczególnych jednostkach wg poniższej tabeli:

Wydatki jednostek organizacyjnych Gminy.

Lp.	Nazwa jednostki	Kwota planu	Wykonanie	%
1.	PSP Jemielnica	5 700 227,90	5 417 211,21	95,0%
2.	PSP Piotrówka	2 128 884,17	1 967 120,56	92,4%
3.	PP Jemielnica	2 357 000,00	2 316 350,72	98,3%
4.	PŻ Jemielnica	150 000,00	46 793,61	31,2%
5.	GOPS Jemielnica	10 644 231,72	10 351 984,23	97,3%
6.	GBP Jemielnica	300 000,00	300 000,00	100,0%
	Razem	21 280 343,79	20 399 460,33	95,9%

Wydatki jednostek organizacyjnych Gminy.



Demografia.

W 2021 r. liczba zameldowanych mieszkańców zmniejszyła się o 8 osób i na dzień 31 grudnia 2021 r. wynosiła 7295, w tym: 3730 kobiet i 3565 mężczyzn.

Liczba mieszkańców według kategorii wiekowych:

- 1) kobiety w wieku przedprodukcyjnym (15 lat i mniej) - 577 (+29), a liczba mężczyzn – 615 (+12)
- 2) kobiety w wieku produkcyjnym (16-60 lat) – 2271 (-14), a liczba mężczyzn w wieku produkcyjnym (16-65 lat) – 2521 (-14);
- 3) liczba kobiet w wieku poprodukcyjnym – 882 (+33), a liczba mężczyzn - 429 (+11)

W 2021 r. urodziło się w Gminie 18 dzieci więcej niż rok wcześniej. Na świat przyszło 73 dzieci, w tym 37 chłopców i 36 dziewczynek. Zmarło natomiast 79 osób (w tym 48 mężczyzn i 31 kobiet). Przyrost naturalny wyniósł (- 6), bo zmarło 79 osób, a urodziły się 73 dzieci.

Demografia według sołectw.

Miejscowość	Liczba mieszkańców	Urodzenia	Zgony	Śluby	Pobyty stały	Pobyty czasowy	Miejscowość	Liczba mieszkańców	Urodzenia	Zgony	Śluby	Pobyty stały	Pobyty czasowy
2020							2021						
Barut	539	2	10	0	23	3	Barut	530	4	6	0	5	8
Centawa	513	4	11	2	7	1	Centawa	509	4	4	3	10	3
Gąsiorowice	712	5	7	0	12	4	Gąsiorowice	705	5	7	0	16	4
Jemielnica	3603	28	50	13	113	13	Jemielnica	3615	44	33	23	112	38
Łaziska	614	5	5	2	15	2	Łaziska	599	4	14	2	12	4
Piotrówka	1015	8	14	2	19	3	Piotrówka	1018	7	14	2	32	11
Wierchlesie	307	3	3	0	6	0	Wierchlesie	319	5	0	0	12	2
Razem:	7303	55	100	19	185	23	Razem:	7295	73	78	30	199	70

Gmina Jemielnica

	Liczba mieszkańców	Urodzenia	Zgony	Śluby	Pobyty stały	Pobyty czasowy
2020	7303	55	100	19	185	23
2021	7295	73	78	30	199	70
	-8	+18	-22	+11	+14	+47

Sołectwo Barut

	Liczba mieszkańców	Urodzenia	Zgony	Śluby	Pobyt stały	Pobyt czasowy
2020	539	2	10	0	23	3
2021	530	4	6	0	5	8
	-9	+2	-4	0	-19	+5

Sołectwo Centawa

	Liczba mieszkańców	Urodzenia	Zgony	Śluby	Pobyt stały	Pobyt czasowy
2020	513	4	11	2	7	1
2021	509	4	4	3	10	3
	-4	0	-7	+1	+3	+2

Sołectwo Gąsiorowice

	Liczba mieszkańców	Urodzenia	Zgony	Śluby	Pobyt stały	Pobyt czasowy
2020	712	5	7	0	12	4
2021	705	5	7	0	16	4
	-7	0	0	0	+4	0

Sołectwo Jemielnica

	Liczba mieszkańców	Urodzenia	Zgony	Śluby	Pobyt stały	Pobyt czasowy
2020	3603	28	50	13	113	13
2021	3615	44	33	23	112	38
	+12	+16	-17	+10	-1	+25

Sołectwo Piotrówka

	Liczba mieszkańców	Urodzenia	Zgony	Śluby	Pobyt stały	Pobyt czasowy
2020	1015	8	14	2	19	3
2021	1018	7	14	2	32	11
	+3	-1	0	0	+13	+7

Sołectwo Łaziska

	Liczba mieszkańców	Urodzenia	Zgony	Śluby	Pobyt stały	Pobyt czasowy
2020	614	5	5	2	15	2
2021	599	4	14	2	12	4
	-15	+1	+9	0	-3	+2

Sołectwo Wierchlesie

	Liczba mieszkańców	Urodzenia	Zgony	Śluby	Pobyt stały	Pobyt czasowy
2020	307	3	3	0	6	0
2021	319	5	0	0	12	2
	+12	+2	-3	0	+6	+2

Ochrona zdrowia.

Podstawową opiekę zdrowotną mieszkańcom gminy zapewnia Przychodnia Rodzinna „MED-JEM”, która realizuje bezpłatne świadczenia zdrowotne na podstawie umowy z Narodowym Funduszem Zdrowia. Świadczenia udzielane są w siedzibie placówki, a w przypadku ciężkich zachorowań - również w miejscu zamieszkania chorego (wizyty domowe). W ubiegłym roku z powodu panującej pandemii kontynuowano także udzielanie teleporad. Przychodnia obsługuje ok. 5 700 pacjentów z terenu gminy i nie tylko. W przychodni jest zatrudnionych dwóch specjalistów lekarzy rodzinnych, dodatkowo Przychodnia współpracuje ze specjalistą diabetologiem oraz położniczką i ginekologiem.

Świadczone usługi to:

- 1) świadczenia lekarza podstawowej opieki zdrowotnej;
- 2) świadczenia pielęgniarki środowiskowo-rodzinnej;
- 3) świadczenia położnej środowiskowo-rodzinnej;
- 4) świadczenia pielęgniarki w środowisku nauczania i wychowania;
- 5) świadczenia rehabilitacji medycznej;
- 6) świadczenia ambulatoryjnej opieki specjalistycznej z zakresu położnictwa i ginekologii.

Na terenie gminy funkcjonują również: prywatne gabinety rehabilitacyjne FIZJO-RYTM Michał Sklebic oraz FizjoMedica Beata Kasprzyk prowadzące działalność fizjoterapeutyczną, a także dwie apteki: apteka „Ewa” i apteka „Prima”, które zaspokajają potrzeby mieszkańców gminy. Od 2013 r. Gmina realizuje program zdrowotny pn. „Program rehabilitacji i wspierania aktywności ruchowej starszych mieszkańców gminy Jemielnica, którego realizacja Uchwałą Rady Gminy Jemielnica została przedłużona i był on realizowany również w 2021 r. Z programu skorzystało 150 osób w wieku powyżej 60-tego roku życia w tym 50 osób, które skorzystały z programu po raz pierwszy. Program realizowany był przez gabinet FIZJO-RYTM Michał Sklebic, który jako jedyny złożył ofertę. Koszt realizacji programu wyniósł 42 000,00 zł, w tym: 16 800,00 zł dotacji z Narodowego Funduszu Zdrowia.

Pomoc społeczna i rodzina.

Pomoc Społeczna Gminy ma na celu zaspakajanie podstawowych potrzeb życiowych, wyrównanie szans oraz podnosi poziom życia mieszkańców.

W Ośrodku Pomocy Społecznej w Jemielnicy pracę wykonuje Kierownik, 3 pracowników socjalnych, asystent rodziny, główny księgowy, inspektor ds. świadczeń wychowawczych, starszy inspektor ds. świadczeń rodzinnych, inspektor ds. świadczeń rodzinnych, inspektor ds. kadr, usług opiekuńczych, BHP, Zespołu Interdyscyplinarnego, opiekunki domowe wg. potrzeb.

W ramach pomocy społecznej świadczone są:

- 1) świadczenia materialne - przyznanie i wypłacanie: zasiłków stałych, zasiłków okresowych, zasiłków celowych, zasiłków celowych specjalnych, zasiłków celowych na pokrycie wydatków powstałych w wyniku zdarzenia losowego.
- 2) świadczenia w naturze: np. opał, posiłki, artykuły żywnościowe, świąteczne paczki Bożonarodzeniowe dla osób samotnych i dla dzieci niepełnosprawnych, dożywianie, praca socjalna, składki na ubezpieczenia zdrowotne, emerytalno-rentowe, kosze dla Jubilatów z okazji 90 rocznicy urodzin i więcej.
- 3) kierowanie do domu pomocy społecznej i ponoszenie odpłatności za pobyt mieszkańca gminy w tym domu.
- 4) usługi opiekuńcze
- 5) sprawienie pogrzebu.
- 6) działania na rzecz poprawy funkcjonowania osób i rodzin w ich środowisku (asystent rodziny).
- 7) poradnictwo i interwencja w rodzinach w których występują dysfunkcje (kierowanie do psychologa, poradni rodzinnej, pedagogów, prawników).

Przeciwdziałanie przemocy w rodzinie w roku 2020 podejmowane było w 5 rodzinach, a w 2021 r. w 15 rodzinach. Asystent rodziny w 2020 r. miał pod opieką 8 rodzin, a w 2021 r. 9 rodzin.

GOPS realizuje rządowy program dla rodzin wielodzietnych „Karta Dużej Rodziny” oraz „Opolską Kartę Rodziny i Seniora”.

Liczba osób korzystających ze świadczeń pomocy społecznej.

Rok	2020	2021
Liczba	364	277

W związku z epidemią więcej osób zostało objętych pomocą w formie pracy socjalnej.

Powody przyznania pomocy społecznej.

		2020 r.		2021 r.	
		Liczba osób w rodzinach	Liczba rodzin	Liczba osób w rodzinach	Liczba rodzin
		1	2	3	4
Ubóstwo	1	138	66	87	56
Sieroctwo	2	-	-	-	-
Bezdomność	3	-	-	-	-
Potrzeba ochrony macierzyństwa	4	61	12	56	11
<i>w tym: wielodzietność</i>	5	52	9	9	9
Bezrobocie	6	99	48	74	38
Niepełnosprawność	7	256	94	96	63
Długotrwała i ciężka choroba	8	375	205	122	95
Bezradność w sprawach opiekuńczo - wychowawczych prowadzenia gospodarstwa domowego – Ogółem:	9	203	49	167	57
<i>w tym: rodziny niepełne</i>	10	28	11	27	9
Rodziny wielodzietne	11	167	30	105	19
Przemoc w rodzinie	12	14	5	42	13
Potrzeba ochrony ofiar handlu ludźmi	13	-	-	-	-
Alkoholizm	14	30	23	17	16
Narkomania	15	-	-	-	-
Trudności w przystosowaniu do życia po zwolnieniu z zakładu karnego	16	-	-	-	-
Trudności w integracji osób, które otrzymały statut uchodźcy, ochronę uzupełniającą lub zezwolenie na pobyt czasowy	17	-	-	-	-
Zdarzenia losowe	18	-	-	-	-
Sytuacja Kryzysowa	19	-	-	-	-
Kłęska żywiołowa lub ekologiczna	20	-	-	-	-

Powyższe zestawienie obrazuje sytuację rodzin korzystających z pomocy społecznej, wskazuje, że w rodzinach występuje często więcej niż jeden powód udzielania pomocy. Głównym powodem przyznania pomocy społecznej jest długotrwała lub ciężka choroba oraz niepełnosprawność.

Liczba osób korzystających i wartość wypłaconej pomocy.

Rodzaj pomocy	Lata			
	2020		2021	
	Ilość (osoba)	Wartość (zł)	Ilość (osoba)	Wartość (zł)
Składki na ubezpieczenie zdrowotne	12	7 976,00	13	7 359,88
Zasiłki celowe i celowe specjalne	92	115 000,00	113	115 800,00
Zasiłki stałe	14	92 267,00	15	88 818,00
Zasiłki okresowe	38	114 214,00	35	109 958,00
Zasiłek celowy związany z klęską żywiołową lub ekologiczną	0	0,00	-	0,00
Dożywianie	24	8 607,00	24	10 964,00
Pobyty w domach pomocy	14	338 227,00	15	327 533,00
Sprawienie pogrzebu	0	0,00	0	0,00
Razem:	194	676 291,00	215	660 432,88

Z powyższego zestawienia wynika, że zdecydowana większość funduszy została przeznaczona na opłacenie pobytu mieszkańców w Domu Pomocy Społecznej. Na kolejnym miejscu znalazły się zasiłki celowe i celowe specjalne, zasiłki okresowe.

Usługi opiekuńcze przysługują osobom samotnym, które z powodu wieku, choroby, niepełnosprawności lub innej przyczyny wymagają pomocy innych osób, a są jej pozbawione. Mogą być też przyznane tym, którym rodzina nie jest w stanie takiej pomocy zapewnić.

Z tej formy pomocy w:

- 1) 2020 r. skorzystało 39 osób
- 2) 2021 r. skorzystało 42 osób

OPS uczestniczył w 2021 r. w realizacji programu „Opieka 75+” środki finansowe pochodziły z budżetu państwa. Z tej formy pomocy skorzystały 23 osoby na kwotę 39 125,50 zł.

W Gminie Jemielnica problem bezdomności nie występuje. W razie potrzeby istnieje możliwość kierowania osób bezdomnych do schroniska dla osób bezdomnych, schroniska dla osób bezdomnych z usługami opiekuńczymi, noclegowni na terenie Opola oraz Barki w Strzelcach Opolskich.

GOPS w Jemielnicy w ramach świadczeń niepieniężnych udzielił następującej pomocy:

- 1) pomoc w formie żywności z Banku Żywności w Opolu otrzymało w 2020 r. 275 osób, a w 2021 r. 245 osób,
- 2) rodziny mieszkające na terenie Gminy Jemielnica korzystały również z pomocy z programu „Nie marnuj jedzenia” (rozdano 557,19 kg żywności oraz jabłka 2 604 kg),
- 3) usługi psychologiczne w związku z realizacją projektu „Blżej Rodziny i dziecka.”
- 4) wspólnie z ROPS w Opolu realizowano Projekt pn. „Nie –Sami-Dzielni –rozwój usług społecznych oraz wspierających osoby niesamodzielne”, które otrzymały jednodaniowe obiady dostarczone przez kurierów społecznych od 01.01.2021 r. do 31.01.2021 – 40 osób.

Wieloletni program: „Posiłek w domu i szkole” na lata 2019-2023 obejmuje dofinansowanie posiłku dla uczniów szkół. W 2020 r. z obiadów w szkole skorzystało 24 dzieci, a w 2021 r. również 24 dzieci.

Rządowy program „Rodzina 500+

- 1) od 01.01.2020 r. do 31.12.2020 r.
 - a) liczba świadczeń 13 123
 - b) liczba rodzin 665
 - c) kwota świadczeń 6 514 079,05 zł
- 2) od 01.01.2021 r. do 31.12.2021
 - a) liczba świadczeń 13 781
 - b) liczba rodzin 721
 - c) kwota świadczeń 6 844 353,45 zł

Ilość świadczeń wypłaconej pomocy z zakresu świadczeń rodzinnych i Funduszu Alimentacyjnego.

Rodzaj pomocy	Lata			
	2020		2021	
	Ilość świadczeń	Wartość (zł)	Ilość świadczeń	Wartość (zł)
Zasiłki rodzinne	2 986	335 865,77	3226	371 596,00
Dodatek z tytułu urodzenia dziecka	10	10 000,00	12	12 000,00
Dodatek z tytułu opieki nad dzieckiem w okresie korzystania z urlopu wychowawczego	92	35 146,68	76	27 561,27
Dodatek z tytułu samotnego wychowywania dziecka	98	17 692,94	80	14 992,56
Dodatek z tytułu kształcenia i rehabilitacji dziecka niepełnosprawnego	200	21 720,00	185	20 050,00
Dodatek z tytułu rozpoczęcia roku szkolnego	175	16 020,42	123	11 938,27
Dodatek z tytułu podjęcia przez dziecko nauki w szkole poza miejscem zamieszkania	362	24 381,04	242	15 967,02
Jednorazowe świadczenie „Za Życiem”	2	8 000,00	-	-
Dodatek z tytułu wychowania dziecka w rodzinie wielodzietnej	601	56 460,46	539	49 256,53
Zasiłek pielęgnacyjny	1 546	333 657,22	1 569	297 022
Składki na ubezpieczenie społeczne	205	86 412,31	178	68 115
Fundusz alimentacyjny	36	15 600	72	33 600
Jednorazowa zapomoga z tytułu urodzenia dziecka	36	36 000,00	42	42 000,00
Świadczenie rodzicielskie	85	79 612,30	98	84 301,80
Świadczenie pielęgnacyjne	256	464 200,90	287	560 590,50
Zasiłek dla opiekuna	42	25 720,00	23	13 660,70
Specjalny zasiłek opiekuńczy	20	12 400,00	20	11 960,00
Składka zdrowotna	84	12 528,00	113	13 686,00
Ogółem;	6 836	1 591 418,04	6 885	1 648 297,65

	2020	2021
Ilość wniosków przekazanych w ramach koordynacji do Opola	41	46 – zasiłki rodzinne 130 – świadczenie wychowawcze

	2020	2021
Stypendium szkole i zasiłek szkolny	9 dzieci	8 dzieci
	13 057,43	10 263,63

Podmiotem inicjującym realizację zadań z zakresu profilaktyki w sferze uzależnień w Jemielnicy jest Gminna Komisja Rozwiązywania Problemów Alkoholowych.

Reasumując w roku 2020 wydatkowano na pomoc dla mieszkańców gminy 10 165 474,65 zł, z tego dotacje celowe 8 804 392,80 zł, a w roku 2021 wydatkowano na pomoc dla mieszkańców 10 644 231,72 zł, z tego dotacje celowe 8 902 035,38 zł. Skuteczna realizacja zadań GOPS nie jest możliwa bez współdziałania z władzami samorządowymi, kuratorami sądowymi, ZUS-em, KRUS-em, służbą zdrowia, szkołami, sołtysami, policją i innymi jednostkami oraz osobami prywatnymi zainteresowanymi losem osób będących w trudnej sytuacji.

Inwestycje.

W 2021 r. zrealizowano inwestycje:

- 1) budowa przedszkola wraz z żłobkiem w Jemielnicy (umowa została zawarta w dniu 11.05.2020 r. po drugim postępowaniu przetargowym). W ramach ww. inwestycji utworzono w Jemielnicy przy ul. Długiej instytucję opieki nad dziećmi w wieku przedszkolnym i w wieku do lat 3 – przedszkole i żłobek. Całkowity koszt inwestycji wyniósł 10 212 992,42 zł, przy czym Gmina otrzymała dofinansowania:
 - a) 1 029 325,00 zł - dofinansowanie zewnętrzne ze środków Rządowego Funduszu Inwestycji Lokalnych (tzw. środki z funduszu przeciwdziałania COVID-19 otrzymane w ramach pierwszego naboru).
 - b) 825 000,00 zł - dofinansowanie zewnętrzne ze środków Rządowego Programu Maluch+, które zostało przeznaczone na roboty budowlane związane z budową samego żłobka oraz na zakup wyposażenia sal. Koszt wyposażenia samych sal żłobkowych wyniósł 174 482,47 zł.
- 2) przebudowa sieci wodociągowej w ul. Długiej w Jemielnicy, koszt inwestycji to 295 175,63 zł.
- 3) przebudowa drogi dojazdowej do gruntów rolnych w obrębie m. Łaziska, koszt inwestycji to 113 748,99 zł, przy czym finansowanie zewnętrzne, pochodzące ze środków Funduszu Ochrony Gruntów Rolnych wyniosło 60 300,00 zł.
- 4) rozbudowa sieci wodociągowej na terenie Gminy Jemielnica: na ul. Dębowej i Brzozowej w Jemielnicy oraz na ul. Leśnej w Łaziskach, koszt inwestycji to 141 200,00 zł brutto
- 5) przebudowa obiektu inżynierskiego zlokalizowanego w ciągu drogi gminnej
- 6) w miejscowości Łaziska. koszt inwestycji to 295 332,53 zł, przy czym dofinansowanie ze środków Państwowego Gospodarstwa Leśnego Lasy Państwowe Nadleśnictwo Zawadzkie to 85 000,00 zł
- 7) zadaszanie tarasu przy domu biesiadnym w Barucie, koszt inwestycji to 11 000,00 zł.

Na potrzeby przyszłych inwestycji opracowano dokumentację na:

- 1) zmianę II etapu przebudowy i adaptacji zabytkowej gospody wiejskiej w Jemielnicy na świetlicę wiejską,

- 2) rozbudowę sieci oświetlenia ulicznego w Piotrówce,
- 3) zmianę w zakresie przebudowy lokalu i poddasza na lokale mieszkalne w Łaziskach
- 4) przebudowę dróg gminnych ul. Tulipanowej i części ul. Leśnej w m. Jemielnica wraz z rozbudową sieci oświetlenia ulicznego i z budową odwodnienia,
- 5) budowę drogi gminnej ul. Madalińskiego - boczna w m. Piotrówka wraz z budową odwodnienia,
- 6) przebudowę drogi dojazdowej Opaleniec – Kuźnia w m. Centawa do gruntów rolnych,
- 7) przebudowę drogi dojazdowej Jemielnica – Dziewkowice w m. Jemielnica do gruntów rolnych.

W 2018 r. zlecono opracowanie wniosku o uznanie zespołu klasztornego i dawnej wsi cysterskiej w Jemielnicy za Pomnik Historii, koszt wniosku to 25 000,00 zł. Wniosek został złożony za pośrednictwem Wojewódzkiego Konserwatora zabytków do Ministerstwa Kultury i Dziedzictwa Narodowego. W 2020 r. podobnie jak w roku poprzednim nie otrzymaliśmy żadnej odpowiedzi czy też decyzji odnośnie stanu jego rozpatrzenia.

Postanowiliśmy zatem wystąpić do Pana Piotra Glińskiego – Ministra Kultury i Dziedzictwa Narodowego z pytaniem: Co dalej z naszym wnioskiem? i o informację na jakim etapie realizacji obecnie się znajduje.

W czerwcu 2021 r. otrzymaliśmy odpowiedź, iż przedmiotowy wniosek przeszedł ocenę formalną, z której wynika, że spełnia kryteria do dalszego procedowania. NID planuje zorganizować wizję lokalną, na podstawie, której wyda opinię. O terminie oględzin zabytku zostaniemy poinformowani.

Infrastruktura wodno-kanalizacyjna.

Długość czynnej sieci wodociągowej na początek 2021r wynosiła 69,14 km, a na koniec 2021 r. wynosiła 69,37 km. W przypadku sieci kanalizacyjnej na początek oraz na koniec roku 65,16 km. Dostęp do sieci wodociągowej w gminie posiada - 99 % posesji, a sieci kanalizacyjnej - 83%.

Na dzień 1 stycznia 2021 r. istniały 1995 przyłącza do sieci wodociągowej, a na dzień 31 grudnia 2021 r. 2003 przyłączy. W przypadku sieci kanalizacyjnej na dzień 1 stycznia 2021 r. istniało 1654 przyłączy do sieci kanalizacyjnej, a na dzień 31 grudnia 2020 r. 1959 przyłączy.

Gmina Jemielnica rozbudowała sieć wodociągową na ul. Leśnej w Łaziskach oraz na terenach przewidzianych pod zabudowę mieszkaniową w Jemielnicy w klinie ul. Marka Prawego i Leśnej – etap VI rozbudowa sieci wodociągowej obejmowała odcinki sieci na ul. Dębowej i Brzozowej. W efekcie wybudowano łącznie 231 mb. sieci wodociągowej.

Cała sieć wodociągowa jak również większość sieci kanalizacyjnej są dzierżawione przez Strzeleckie Wodociągi i Kanalizacje Sp. z o.o. Część sieci kanalizacyjnej, która jest objęta okresem trwałości związanym z otrzymaniem dofinansowania z środków unijnych jest natomiast przez spółkę administrowana.

Zadania związane z modernizacją i inwestycjami na sieciach wodociągowo-kanalizacyjnych gmina uzgadnia wraz z spółką na etapie tworzenia Wieloletniego Planu Rozwoju i Modernizacji Urządzeń Wodociągowych i Urządzeń Kanalizacyjnych w Gminie Jemielnica. Ostatni taki plan na lata 2021-2024 został przyjęty Uchwałą Rady Gminy Jemielnica w dniu 08 lutego 2021r. Wartość zadań rozwojowo – modernizacyjnych w 2021 r. w zakresie usług wodociągowych wynosiła 124 tys. zł. zaś w zakresie usług kanalizacyjnych 119 tys. zł. Kwoty te są nieznaczne mając na uwadze duże potrzeby rozwoju sieci na terenie gminy. Jednakże zwiększenie wartości zadań wiązałoby się z podniesieniem cen taryf za zbiorowe zaopatrzenie w wodę i zbiorowe odprowadzanie ścieków lub przekazaniem kolejnych udziałów spółce a co za tym idzie zabezpieczeniem środków finansowych w budżecie gminy na ten cel.

W ubiegłym roku doszło do 43 awarii wodociągowych, z czego 9 wystąpiło na sieciach wodociągowych, a 34 na przyłączach wodociągowych. Najczęstszymi powodami awarii były: niewłaściwe posadowienie sieci, brak właściwej podsypki i obsypki

rurociągów, korozja przyłączy wodociągowych wykonanych z rur stalowych, nieprawidłowe i wadliwe połączenia, poprzeczne i wzdłużne pęknięcia rurociągów, wady materiałowe rur polietylenowych starego typu oraz zużycie armatury. Wystąpiło też 10 awarii na sieciach kanalizacyjnych z czego cztery w Jemielnicy, trzy w Barucie, jedno w Łaziskach i dwa w Piotrówce, wszystkie przypadki to zatory na sieci. Na obiektach kanalizacyjnych łącznie wystąpiło 79 zdarzeń awaryjnych z czego 36 zdarzeń na pompowniach głównych sieciowych oraz 43 na pompowniach przydomowych. Awarie sieciowych przepompowni ścieków dotyczyły m. in. awarii układu sterowania pompami, wybitych zabezpieczeń termicznych, zapowietrzenia, zatkanych wirników, awarii pływaków, uszkodzenia silników oraz awarii zasilania – braku zasilania z powodu prac konserwacyjnych zakładu energetycznego. Główne powody interwencji dotyczące awarii przydomowych przepompowni to: awarie pomp, awarie automatyki, oberwany lub zawieszony pływak, zator na przewodzie tłocznym, awaria zaworu zwrotnego, spalony silnik, wybite zabezpieczenie termiczne lub zator na wirniku pompy spowodowany niewłaściwą eksploatacją przez odbiorcę.

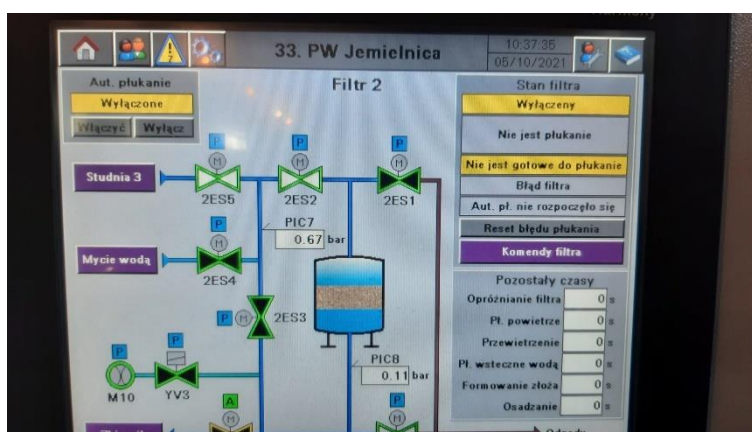
W związku z obserwowanym zjawiskiem intensyfikacji zabudowy kolejnych rejonów gminy nowymi budynkami jednorodzinnymi zachodzi konieczność rozbudowy posiadanej infrastruktury. Z uwagi na rozproszony charakter rozbudowy potrzeby inwestycji wodno-kanalizacyjnych znacznie przewyższają możliwości finansowe gminy. Możliwości pozyskania zewnętrznych środków finansowych są w tym zakresie również bardzo ograniczone. Główny powód to brak gęstej zabudowy na danej ulicy, a co za tym idzie trudności z uzyskaniem efektu ekologicznego związanego z podłączeniem jak największej ilości mieszkańców na kilometr sieci. 19 lutego 2019 r. Spółka podpisała umowę z firmą ATA-TECHNIK Spółka z ograniczoną odpowiedzialnością spółką komandytowo-akcyjną z siedzibą w Budzynie na realizację zadania „Modernizację części mechanicznej, biologicznej, budowę instalacji fotowoltaicznej oraz budowę suszarni osadów i instalacji OZE na oczyszczalni ścieków w Strzelcach Opolskich” Wartość inwestycji: 51 645 084,96 zł brutto. Planowany termin wykonania zadania: 31.10.2021 r. został przesunięty na 30.09.2022 r. z uwagi na panującą pandemię COVID-19 i wynikające z tego faktu absencje pracowników oraz przerwy w dostawach.

W ubiegłym roku Spółka zmodernizowała **Stację Uzdatniania Wody w Jemielnicy**. Prace rozpoczęto pod koniec 2020 r., a zakończono z początkiem tego roku. Łącznie na realizację tego zadania wydano 589 800,00 zł netto, w tym:

- 1) 14 szt. napędów elektrycznych niepełno obrotowych AUMA PROFOX PF-Q80AP;
 - 2) dostawa i montaż 14 szt. przepustnic dwukołnierzowych AVK typ PN10/16 75/20-020 DN80;
 - 3) wykonanie rurociągów ze stali kwasoodpornej AISI304 - grubość ścianki 3,00 [mm];
 - 4) wykonanie armatury specjalnej kołnierzowej DN80 (trójniki kołnierzowe, prostki dwukołnierzowe, kolana kołnierzowe);
 - 5) montaż rurociągu ze stali kwasoodpornej wg schematu istniejącego systemu rurociągu z uwzględnieniem nowej armatury oraz napędów elektrycznych (śruby nierdzewne A2);
 - 6) zabezpieczenie antykorozyjne zbiorników filtrów (piaskowanie zbiorników, malowanie farbą)
1. Modernizacja systemu monitoringu oraz układu sterowania SUW Jemielnica za kwotę 210 000,00 zł netto zawierającej w szczególności następujące komponenty:
 - 1) dostawa i montaż szafy sterującej (rozdzielnicy);
 - 2) prace związane z opomiarowaniem zbiorników buforowych – dostawa i montaż urządzeń;
 - 3) prace związane z opomiarowaniem studni głębinowych – dostawa i montaż urządzeń, prace związane z opomiarowaniem i sterowaniem układu filtrów ciśnieniowych instalacji do usuwania żelaza i manganu – dostawa i montaż urządzeń;
 2. Prace związane z opomiarowaniem i sterowaniem zestawem hydroforowym opartym na pompach Grundfos CR45-2 – dostawa i montaż urządzeń; Dostawa i montaż szafy sterującej (rozdzielnicy) opartej na sterowniku Grundfos CU 352 i przetwornicach częstotliwości CUE 7.5kW, przeznaczona do obsługi i starowania zestawu hydroforowego opartego na pompach Grundfos CR45-2 za kwotę 57 800,00 zł netto.
 3. Dostawa i montaż zestawu hydroforowego opartego na pięciu pompach Grundfos CR45 za kwotę 127 000,00 zł netto.
 4. Zaprojektowanie i wykonanie rurociągu z stali kwasoodpornej oraz sterowania za pomocą napędów elektrycznych Auma typ PROFOX PF-Q80 z armaturą AVK za kwotę 195 000,00 zł netto w tym w szczególności:

- 4) dostawa i montaż i konfiguracja
- 5) prace związane z aparaturą kontrolno-pomiarową – dostawa i montaż urządzeń;
- 6) prace związane z zabezpieczeniem obiektu i wykonaniem systemu alarmowego – dostawa i montaż urządzeń;
- 7) prace związane z wykonaniem systemu łączności i przekazem danych – dostawa i montaż urządzeń;
- 8) wykonanie instalacji teletechnicznych na terenie SUW Jemielnica;
- 9) wizualizacji parametrów i stanów dla obiektów wymienionych w pkt. 2÷7 w zainstalowanym u Zamawiającego systemie informatycznym nadzorującym przebieg procesu technologicznego Geo SCADA Expert 2020 zwanym w dalszej części umowy „Geo SCADA”.

Stacja Uzdatniania Wody w Jemielnicy po modernizacji.



Zasób mieszkaniowy gminy w 2021 r. nie uległ żadnym zmianom i tak jak w 2020 r. obejmował następujące mieszkania:

- 1) w Jemielnicy w budynku przy ul. Wiejskiej 65 dysponujemy 12 mieszkaniami, o łącznej powierzchni użytkowej tych mieszkań 623,32 m², 6 z tych mieszkań znajduje się w bardzo złym stanie technicznym i wymagają kapitalnego remontu jak zresztą cały budynek objęty ochroną konserwatorską;
- 2) w Jemielnicy w budynku przy ul. Szkolnej 34 dysponujemy 4 mieszkaniami o łącznej powierzchni 163,92 m², mieszkania są w dobrym stanie technicznym, jednakże remontu wymaga przedsiwzięcie prowadzący do mieszkań nr 1 i 2, a także znajdujący się nad nimi balkon,
- 3) w Centawie w budynku przy ul. Powstańców Śląskich 13 dysponujemy 3 mieszkaniami o łącznej powierzchni 170,03 m², a oprócz tego w budynku tym funkcjonuje także Oddział Zamiejscowy Publicznego Przedszkola w Jemielnicy i Świetlica Wiejska;
- 4) w Łaziskach w budynku przy ul. Strzeleckiej 37 dysponujemy 3 mieszkaniami o łącznej powierzchni 191,65 m², a oprócz tego w budynku tym funkcjonuje także Oddział Zamiejscowy Publicznego Przedszkola w Jemielnicy i Świetlica Wiejska;
- 5) w Barucie w budynku przy ul. Wiejskiej 65 dysponujemy 1 mieszkaniem pełniącym funkcję lokalu interwencyjnego, a oprócz tego w budynku tym funkcjonuje także Oddział Zamiejscowy Publicznego Przedszkola w Jemielnicy i Świetlica Wiejska.

W budynku w Centawie należałoby odświeżyć ściany klatki schodowej oraz wymienić drzwi wejściowe do tej części budynku oraz przeprowadzić remont łazienki w jednym z mieszkań. Wymiana drzwi wejściowych i odświeżenie klatki schodowej zostało zaplanowane do realizacji w roku bieżącym.

W budynku w Łaziskach należy przeprowadzić remont kapitalny całego poddasza. Opracowany projekt budowlany przewiduje pozyskanie w ten sposób 5 lokali mieszkalnych, zamiast obecnych 3 nienadających się do zamieszkania.

Z uwagi na ograniczone środki finansowe przeznaczane na remonty zasobów mieszkaniowych gminy wykonuje się co roku tylko bieżące naprawy i usuwa usterki. Gmina nie posiada lokali socjalnych, pomieszczeń tymczasowych. Nie przewiduje się też budowy nowych budynków z mieszkaniami komunalnymi.

W 2021 r. nie dokonano sprzedaży mieszkań znajdujących się w zasobie gminy.

W 2021 r. nie wszczęto postępowań eksmisyjnych, dotyczących opuszczenia lokali mieszkalnych, będących w zasobie gminy. Na dzień 31 grudnia 2021 r. z tytułu najmu lokali mieszkalnych i użytkowych nadpłaty, zaległości i odsetki wynosiły:

- 1) nadpłaty – 8,59 zł,
- 2) zaległości – 43,80 zł,
- 3) odsetki 0,03 zł.

Z uwagi na małą ilość lokali mieszkalnych oraz zły stan techniczny części z nich kolejka oczekujących na przydział mieszkań jest duża (35 wniosków wg stanu na dzień 31 grudnia 2021).

W zasobie gminy w 2021 r. znajdowały się następujące budynki niemieszkalne,

- 1) 4 budynki Ochotniczych Straży Pożarnych używane do korzystania jednostkom OSP w Barucie, Łaziskach, Gąsiorowicach i Jemielnicy;
- 2) budynek szatni LKS Jemielnica używany zarządowi LKS Jemielnica;
- 3) pawilon sportowy w Piotrówce po termomodernizacji ze Świątlicą Wiejską i Filią Gminnej Biblioteki Publicznej przy ul. Kościuszki 103 w Piotrówce, w części używany Zarządowi LZS Piotrówka;
- 4) budynek po byłym przedszkolu w Piotrówce przy ul. Kościuszki 105 używany Stowarzyszeniu Odnowy Wsi Piotrówka;
- 5) budynek po byłej szkole w Gąsiorowicach przy ul. Szkolnej 17, w którym mieści się Oddział Zamiejscowy Publicznego Przedszkola w Jemielnicy i Świątlica Wiejska;
- 6) budynek świetlicy wiejskiej w Wierchlesiu przy ul. Wiejskiej 25A;
- 7) budynek spichlerza przy ul. Wiejskiej 65 w Jemielnicy, w którym znajdują się 2 mieszkania o powierzchni użytkowej 124,08 m², wymagające kapitalnego remontu oraz Punkt Informacji Turystycznej;
- 8) budynek tzw. biesiadny w Barucie przy ul. Wiejskiej 65, który powstał po remoncie z budynku gospodarczego;
- 9) budynek w Jemielnicy przy ul. Wiejskiej 43A po częściowym remoncie z przeznaczeniem na Świątlicę Wiejską;
- 10) budynek po byłym przedszkolu w Jemielnicy przy ul. Wiejskiej 76.

Infrastruktura drogowa i transport zbiorowy.

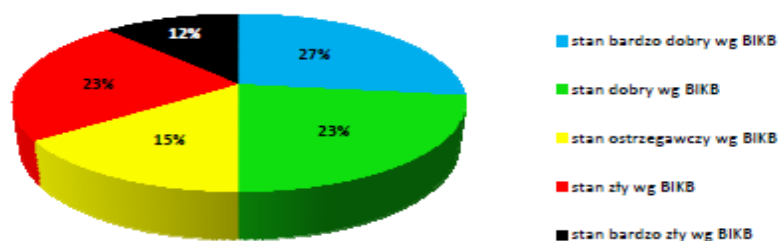
Sieć dróg.

W układzie drogowym Gminy funkcjonuje 3-stopniowa hierarchia dróg: drogi wojewódzkie, powiatowe i gminne. W granicach gminy Jemielnica znajduje się 9,454 km dróg wojewódzkich, 34,055 km dróg powiatowych oraz 44,100 km dróg gminnych. Drogi wojewódzkie i powiatowe są utwardzone w 100%, natomiast spośród dróg gminnych około 69% stanowią drogi, posiadające nawierzchnię twardą ulepszoną.

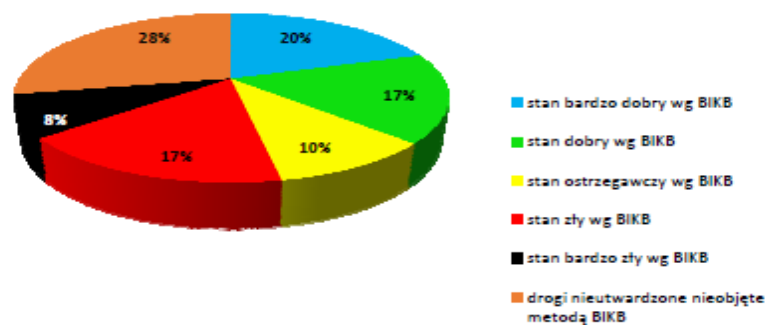
W bieżącym utrzymaniu gminy znajduje się około 92 km dróg (drogi gminne i drogi wewnętrzne). Przez teren gminy przebiega sieć ścieżek rowerowych o łącznej długości 61,52 km.

Stan dróg gminnych na dzień 31.12.2021 r., według Systemu Oceny Stanu Nawierzchni:

Ryc. 1. Stan dróg gminnych o nawierzchni utwardzonej – 31,926 km



Ryc. 2. Stan wszystkich dróg gminnych – 44,100 km



Drogi o nawierzchni utwardzonej stanowią 72% długości sieci dróg gminnych czyli 31,926 km. Ryciny nr 1 i 2 przedstawiają stan sieci drogowej dróg gminnych, z których wynika, że największy odsetek dróg o nawierzchni utwardzonej jest w stanie dobrym i bardzo dobrym czyli stanowi 50%, dróg w stanie złym i bardzo złym jest 35%.

Zestawienie porównawcze z przeglądu stanu technicznego dróg w latach 2015-2020:

Stan nawierzchni	% długości pasów ruchu			
	2015	2018	2020	2021
bardzo dobry	46	36	26	27
dobry	26	26	24	23
ostrzegawczy	18	20	18	15
zły	10	13	20	23
bardzo zły	0	5	12	12

Związek Powiatowo-Gminny „JEDŹ Z NAMI”

Związek został zarejestrowany 31 maja 2016 r. a utworzyły go powiat strzelecki oraz wszystkie gminy powiatu strzeleckiego: Izbicko, **Jemielnica**, Kolonowskie, Leśnica, Strzelce Opolskie, Ujazd, Zawadzkie. Zgodnie z zapisami statutowymi związek utworzono w celu wspólnego wykonywania zadań z zakresu lokalnego transportu zbiorowego oraz przejścia obowiązków organizatora, które obejmują w szczególności:

- 1) zapewnienie funkcjonowania pasażerskiej komunikacji zbiorowej na obszarach powiatu oraz gmin objętych działaniem Związku;
- 2) koordynowanie rozkładów jazdy linii przebiegających przez obszar Członków;
- 3) efektywne wykorzystanie majątku Związku;
- 4) zapewnianie funkcjonowania pasażerskiej komunikacji w zakresie dowozu uczniów do szkół i przedszkoli.

Pierwszym etapem tworzenia związku było podjęcie przez organy uchwałodawcze podmiotów zainteresowanych uchwał w sprawie utworzenia związku. Głównymi argumentami, przemawiającymi za utworzeniem związku, były realne zwiększenie możliwości co do realizacji zadań publicznych w zakresie transportu zbiorowego, pozyskiwania środków Unii Europejskiej na ich realizację, możliwości ujednoczenia transportu zbiorowego na terenie całego powiatu, a także możliwość korzystania z dopłat z budżetu państwa.

Kolejnym etapem tworzenia związku było podjęcie uchwał w sprawie przyjęcia statutu związku, który został następnie ogłoszony w Dzienniku Urzędowym Województwa Opolskiego. Obszar związku liczy około 75 440 mieszkańców, nie spełnia zatem kryterium demograficznego zawartego w art. 9 ust. 1 pkt 4a ustawy z dnia 16 grudnia 2010 r. o publicznym transporcie zbiorowym (Dz.U. z 2018 r., poz. 2016 – z późn.zm.), jednakże z racji planowanego ujednoczenia i uruchomienia przewozów użyteczności publicznej na terenie całego powiatu Związek zobowiązany został do opracowania planu zrównoważonego rozwoju publicznego transportu zbiorowego. Stosownie do zapisów ustawy, projekt „Planu zrównoważonego rozwoju publicznego transportu zbiorowego dla Związku Celowego Powiatowo-Gminnego „JEDŹ Z NAMI”, przed uchwaleniem poddany został konsultacjom społecznym. W projekcie planu transportowego określono m.in. sieć komunikacyjną, na której planowane jest wykonywanie przewozów, tryb wyboru operatorów, zasady organizacji rynków przewozów czy preferencje dotyczące wyboru środków transportu. Dokonano również oceny i prognozy potrzeb przewozowych, analizy badań marketingowych, analizy popytu na publiczne usługi transportowe oraz charakterystyki członków związku. Przy opracowywaniu projektu planu uwzględniono sytuację społeczno-gospodarczą obszaru objętego planem, wpływ transportu na środowisko, potrzeby osób niepełnosprawnych i osób o ograniczonej zdolności ruchowej, dostępność do infrastruktury przystankowej oraz finansowanie powiatowego transportu drogowego.

Jak wynika z rejestru związków powiatowo-gminnych, prowadzonego przez Ministra Spraw Wewnętrznych i Administracji, Związek Powiatowo Gminny „JEDŹ Z NAMI” to pierwszy związek celowy zarejestrowany w Polsce, którego celem jest wspólne wykonywanie zadań z zakresu lokalnego transportu zbiorowego.

W ubiegłym roku akces przystąpienia do związku zgłosiły gminy Gogolin, Krapkowice i Zdzeszowice. Uchwałą Nr 126/II/2021 Zgromadzenia Związku Powiatowo Gminnego „Jedź z nami” z dnia 30 marca 2021 r. w sprawie przyjęcia zmian Statutu Związku Powiatowo – Gminnego „Jedź z nami” gminy te przystąpiły do Związku.

Na XXV Sesji Rady Gminy w dniu 26 kwietnia 2021 r. radni przyjęli jednogłośnie zmiany w Statucie Związku.

Koszty realizacji usług w zakresie publicznego transportu zbiorowego w latach 2018 - 2021 r.

Miesiąc	2018	2019	2020	2021
styczeń	3 800,00	11 600,00 43 182,35 ¹ 2 808,75 ²	19 000,00 12 894,00 ³	8 800,00 2 818,50 ⁴
luty	4 650,00	9 350,00	10 900,00	16 100,00
marzec	4 650,00	13 000,00 8 426,25 ⁵	19 000,00	18 600,00 8 455,50 ⁶
Rozliczenie I kwartał	- 1 628,98	- 571,20	0,00	0,00
kwiecień	4 550,00	11 550,00	17 050,00	15 000,00
maj	4 500,00	13 000,00	17 000,00	16 100,00
czerwiec	4 500,00	9 000,00	17 000,00	14 200,00
Rozliczenie II kwartał	- 2 406,50	-1 498,50	0,00	0,00
lipiec	0,00	0,00	0,00	0,00
sierpień	0,00	0,00	0,00	0,00
wrzesień	4 550,00	12 900,00	19 700,00	17 700,00
Rozliczenie III kwartał	- 356,18	31,10	0,00	0,00
październik	4 500,00	15 000,00	17 250,00	17 000,00
listopad	4 500,00	12 000,00	17 000,00	16 200,00
grudzień	4 500,00	8 800,00	17 000,00	13 500,00
Rozliczenie IV kwartał	41 893,77	- 172,02	0,00	0,00
Razem	82 202,11	168 406,73	183 794,00	164 474,00

Koszty dowozu uczniów do szkół w gminie – JEDŹ Z NAMI – 2018 - 2021

Miesiąc	2018		2019		2020		2021	
	Liczba uczniów	Koszt	Liczba uczniów	Koszt	Liczba uczniów	Koszt	Liczba uczniów	Koszt ⁷
styczeń	222 ⁸	12 210,00	223	18 955,00	219	19 710,00	225	20 250,00
luty	223	12 265,00	223	18 955,00	218	19 620,00	228	20 520,00
marzec	223	12 265,00	223	12 265,00	218	19 620,00	232	20 880,00
kwiecień	222	12 210,00	223	18 955,00	216	19 440,00	229	20 610,00

¹ Rozliczenie rekompensaty za 2018 r.

² Składka członkowska na 2019 r.

³ Składka członkowska na 2020 r.

⁴ Składka członkowska na 2021 r.

⁵ Składka członkowska na 2019 r.

⁶ Składka członkowska na 2021 r.

⁷ Cena biletu szkolnego w 2021 r. wynosiła 90 zł.

⁸ Cena biletu szkolnego od stycznia do września 2018 r. wynosiła 55 zł

maj	222	12 210,00	223	18 955,00	216	19 440,00	229	20 610,00
czerwiec	222	12 210,00	223	18 955,00	216	19 440,00	239	20 510,00
lipiec	0	0,00	0	0,00	0	0,00	0	0,00
sierpień	0	0,00	0	0,00	0	0,00	0	0,00
wrzesień	223	12 265,00	217 ⁹	19 530,00	225	20 250,00	239	20 510,00
październik	223 ¹⁰	18 955,00	217	19 530,00	225	20 250,00	239	20 510,00
listopad	223	18 955,00	219	19 710,00	225	20 250,00	239	20 510,00
grudzień	223	18 955,00	219	19 710,00	225	20 250,00	239	20 510,00
Razem		142 500,00		192 710,00		198 270,00		209 420,00

⁹ Cena biletu szkolnego od września 2019 r. wzrosła do 90 zł

¹⁰ Cena biletu szkolnego od października 2018 r. do września 2019 r. wzrosły do 85 zł

Bezpieczeństwo publiczne i przestępczość w gminie.

Sprawy obronne.

Zadania z zakresu obronności w 2021 r. koncentrowały się na utrzymaniu aktualności posiadanych dokumentów planistycznych oraz realizacji przedsięwzięć szkoleniowych z zakresu obronności. Przygotowania obronne gminy w szczególności obejmowały planowanie operacyjne, w tym przygotowanie podmiotów leczniczych na potrzeby obronne państwa, uzupełnianie mobilizacyjne sił zbrojnych, organizowanie szkoleń i ćwiczeń obronnych.

Planowanie operacyjne.

- 1) opracowano, uzgodniono i zatwierdzono Plan Operacyjny Funkcjonowania Gminy Jemielnica w warunkach zewnętrznego zagrożenia bezpieczeństwa państwa i w czasie wojny;
- 2) sporządzono ankietę na potrzeby Narodowego Kwestionariusza Pozamilitarnych Przygotowań Obronnych Województwa Opolskiego NKPPPO-18 dotyczącą przygotowania gminy do wykonywania zadań obronnych;
- 3) zaktualizowano plany dotycząc spraw obronnych gminy;
- 4) w celu przygotowania podmiotów leczniczych na potrzeby obronne państwa:
 - a) sporządzono bilans personelu medycznego w Gminie Jemielnica;
 - b) zaktualizowano część tabelaryczną „Planu przygotowań podmiotów leczniczych Gminy Jemielnica na potrzeby obronne państwa”
 - c) przeprowadzono samokontrolę oraz aktualizację załączników "Planu dystrybucji preparatów stabilnego jodu w postaci tabletek jodku potasu na wypadek wystąpienia zagrożenia radiacyjnego na terenie Gminy Jemielnica”.
- 5) dla uzupełnienia mobilizacyjnego sił zbrojnych:
 - a) opracowano sprawozdanie z realizacji zadań związanych z doręczaniem kart powołania w trybie akcji kurierskiej na terenie Gminy Jemielnica;

- b) zaktualizowano „Plan akcji kurierskiej Urzędu Gminy Jemielnicy”.
- 6) dla organizacji szkoleń i ćwiczeń obronnych:
- a) opracowano „Plan szkolenia obronnego gminy Jemielnica na 2021 r.”;
 - b) przeprowadzono szkolenie obronne dla pracowników urzędu oraz jednostek podległych, które realizują zadania obronne na terenie gminy;
 - c) opracowano sprawozdanie z realizacji szkolenia obronnego w Gminie Jemielnica.

Obrona cywilna.

Realizacja zadań obrony cywilnej przebiegała w oparciu o dotychczas obowiązujące regulacje prawne i zasadniczo ukierunkowana była na utrzymanie dotychczasowego potencjału OC zarówno w zakresie planistycznym jak i w wymiarze rzeczowym. Opracowano i uzgodniono z Szefem OC Powiatu – Starostą Strzeleckim „Wytyczne Szefa Obrony Cywilnej Gminy Jemielnica z dnia 21 stycznia 2021 r. do działalności w dziedzinie obrony cywilnej w 2021 r.”. Na koniec roku sporządzono również sprawozdanie z jego realizacji.

Przestępczość i zdarzenia drogowe w gminie.

Do podstawowych zadań Policji należy ochrona życia i zdrowia ludzi oraz mienia, ochrona bezpieczeństwa i porządku publicznego, wykrywanie przestępstw i wykroczeń oraz ściganie ich sprawców. Głównym celem działań Komisariatu Policji w Zawadzkiem w ubiegłym roku, wynikającym zarówno z priorytetów Komendanta Głównego Policji jak i priorytetów lokalnych było ograniczenie poziomu przestępczości w stosunku do 2020 r.

Obok głównego celu realizowano także zadania prewencyjne polegające na zapobieganiu popełnianiu przestępstw i wykroczeń z jednoczesnym podniesieniem poziomu wykrywalności ich sprawców.

Przestępczość – postępowania przeprowadzone przez KP w Zawadzkiem na terenie Gminy Jemielnica wg 7 kategorii głównych przestępstw.

Artykuł	Gmina Jemielnica		
	Rok 2019	Rok 2020	Rok 2021
Uszczerbek na zdrowiu	1	1	1
Kradzież z włamaniem	2	5	1
Kradzież cudzej rzeczy	2	3	3
Uszkodzenie mienia	0	4	2
Rozbój, kradzież rozbój, wymuszenie rozbójnicze	0	0	0
Bójka, pobicie	0	0	0
Kradzież i kradzież poprzez włamanie samochodu	0	0	0
Razem:	5	13	7

W 2021 r. nastąpił spadek o 6 wszczętych i przeprowadzonych postępowań, na skutek mniejszej ilości odnotowanych kradzieży z włamaniem o 4 mniej niż w 2020 r. i zniszczeniem mienia o 2.

Stan bezpieczeństwa na drogach:

- liczba zdarzeń – 42;
- liczba wypadków – 3.

Charakterystyka wypadków drogowych zaistniałych w 2021 r.

Numer drogi	Zachowanie kierującego	Miejscowość	Liczba rannych w zdarzeniu	Liczba zabitych w zdarzeniu
426	Niedostosowanie prędkości do warunków ruchu	WIERCHLESIE	0	1
426	Nieustąpienie pierwszeństwa pieszemu na przejściu dla pieszych	JEMIELNICA	1	0

Ochrona przeciwpożarowa.

Charakterystyka pod względem zagrożenia pożarowego.

Ogólna powierzchnia Gminy stanowi 113 km² w tym około 60% powierzchni obejmują lasy przeważnie iglaste.

Lasy zawsze stanowią bardzo poważne zagrożenie pożarowe szczególnie w okresie długotrwałych suszy i letnich upałów. W gminie posiadamy około 1862 zabudowania, które przy niewłaściwej eksploatacji, braku dbałości o przestrzeganie przepisów przeciwpożarowych mogą stwarzać zagrożenie pożarowe.

Odrębnym problemem jest przestrzeganie przepisów przeciwpożarowych w gospodarstwach rolnych. W procesie produkcji rolnej biorą udział produkty i środki łatwopalne takie jak słoma, siano, nawozy, benzyna i oleje. Używane są maszyny i urządzenia elektryczne i spalinowe niekiedy bez właściwego zabezpieczenia, co może być przyczyną pożaru.

Zaniechanie produkcji na łąkach i użytkach rolnych sprowadza się do tego, że wyschnięta trawa i chwasty na odłogach jest podpalana, co stanowi poważne zagrożenie pożarowe dla budynków lasów, a nawet życia ludzkiego.

Zabezpieczenie punktów czerpalnych na wypadek zagrożenia pożarowego.

Przez teren Gminy Jemielnica przepływa rzeka Jemielnica oraz potok Świbska Woda, które miejscami przechodzą w rozlewiska tworząc szereg zbiorników wodnych, a do największych należą stawy w Centawie, Jemielnicy, Gąsiorowicach, które w okresie zagrożenia mogą być punktami czerpalnymi wody do gaszenia pożarów.

Niezależnie od posiadanych naturalnych zbiorników wodnych każde sołectwo posiada dobrze rozbudowaną sieć hydrantową. Hydranty podlegają okresowym kontrolom, są sprawne i woda pozyskiwana z nich może służyć do zwalczania pożarów.

Stan organizacyjny jednostek OSP na terenie Gminy.

Na terenie Gminy Jemielnica działają 4 jednostki OSP tj. Jemielnica, Gąsiorowice, Łaziska, Barut.

OSP Jemielnica powstała w 1926 r., posiada remizę strażacką oddaną do użytku w 1966 r. W budynku remizy usytuowana jest również świetlica wiejska. Na wyposażeniu posiada samochód Star 244 rok produkcji 1984 oraz samochód Daimler - Benz 1222 AF z 1986 r. W roku 2021 przeprowadzono przeglądy zestawów ratownictwa technicznego, aparatów powietrznych, dokonano również zakupu hełmów, butli kompozytowej. Stan osobowy w tej jednostce przedstawia się następująco: liczba członków 65, w tym czynnych 34. OSP Jemielnica jest jednostką prężną należąca od 2010 roku do KRSG często bierze udział w akcjach na terenie Gminy, jak również jest wzywana do wyjazdów poza teren Gminy.

OSP Gąsiorowice powstała w 1928 r., posiada remizę strażacką oddaną do użytku w 1992 r., w której działa również KGW z terenu sołectwa Gąsiorowice. Na wyposażeniu posiada samochód Star 244 rok produkcji 1989 oraz samochód Daimler chrysler 1222 AF z 1992 r. W roku sprawozdawczym przeprowadzono przegląd aparatów powietrznych oraz wykonano przegląd zestawu ratownictwa technicznego, zakupiono też nowy sprzęt (aparaty powietrzne, drabinę, pachołki, pływak, tłumice, latarki, linki bezpieczeństwa). Dodatkowo zakupiono materiały budowlane z przeznaczeniem na budowę budynku gospodarczego.

Aktualny stan osobowy jednostki przedstawia się następująco: liczba członków 61, w tym członków czynnych 36. OSP Gąsiorowice są jednostką prężną dobrze zorganizowaną biorącą udział w akcjach ratowniczych. W 2005 roku jednostka została włączona do KSRG.

OSP Łaziska powstała w 1891 roku posiada remizę strażacką oddaną do użytku w 1963 r. Na wyposażeniu posiada samochód Steyr 13S21 z 1988 roku. W 2021 roku przeprowadzono przeglądy aparatów powietrznych, zestawu ratownictwa technicznego oraz zakupiono również nowy sprzęt (pompa szlamowa, maszt oświetleniowy, pachołki, smok ssawny).

Aktualny stan osobowy przedstawia się następująco: liczba członków 61, w tym czynnych 31. OSP Łaziska jest jednostką włączoną w 2016 do KRSG biorącą udział w akcjach na terenie Gminy jak również poza nią.

OSP Barut powstała w 1929 r. posiada remizę strażacką oddaną do użytku w 1985 r. Na wyposażeniu posiada samochód Star 244 typ GBAM z roku 1982. W roku sprawozdawczym przeprowadzono przegląd zestawu ratownictwa technicznego i aparatów powietrznych zakupiono nowy sprzęt (buty, ubranie specjalne).

Aktualny stan osobowy w tej OSP wynosi: liczba członków 31, w tym czynnych 17.

OSP Barut jest jednostką mniejszą biorącą udział w akcjach na terenie Gminy w zależności od dyspozycji.

Działalność ratownicza poszczególnych jednostek.

Obowiązkiem jednostek OSP jest przede wszystkim niesienie pomocy w czasie zagrożenia pożarowego, powodziowego oraz innych zdarzeń. Pod pojęciem innego zdarzeń określa się miejscowe zagrożenie definiowane jako zdarzenie wynikające z rozwoju cywilizacyjnego i naturalnych praw przyrody nie będące pożarem ani klęską żywiołową, stanowiące zagrożenie dla życia, zdrowia i mienia lub środowiska. W 2021 roku udział w akcjach jednostek OSP przedstawia się następująco:

Lp.	Rok	Działalność ratownicza				
		Akcje ratownicze	Gaszenie pożarów	Likwidacja miejscowych zagrożeń	Falszywe alarmy	Wyjazd poza gminę
1.	Barut	2	0	2	0	0
2.	Gąsiorowice	10	1	9	0	2
3.	Jemielnica	35	7	27	1	6
4.	Łaziska	12	2	10	0	3

W okresie sprawozdawczym jednostki OSP z terenu Gminy Jemielnica nie podejmowały działań mających na celu zwalczanie epidemii COVID-19.

Za udział w działaniach ratowniczych i szkoleniu pożarniczym strażacy pobierają ekwiwalent w wysokości 14 zł za godzinę akcji i 5 zł za godzinę szkolenia. Łącznie wypłacono na poczet tych świadczeń w 2021 r. kwotę 10 341,20 zł.

Głównym źródłem finansowania jednostek OSP są środki finansowe przekazywane przez Gminę Jemielnica. Ich wysokość w 2021 r. wyniosła - **138 651,01** zł. Wskazane środki były przeznaczone na zapewnienie gotowości bojowej jednostek oraz utrzymanie strażnic. Środki przekazywane z budżetu gminy zabezpieczają w pełni bieżące potrzeby jednostek

OSP. System szkoleń pozwala zabezpieczyć potrzeby kadrowe poszczególnych straży. Aktualnie jednostki są dobrze wyposażone w sprzęt i posiadają tzw. normatyw. Systematycznie jest wymieniany drobny sprzęt pożarniczy i wyposażenie osobiste strażaków. Zasadniczym problemem jest wiek samochodów pożarniczych będących na wyposażeniu jednostek OSP. Aktualnie najmłodszy samochód ratowniczy z 1992 roku posiada OSP Gąsiorowice, najstarszy OSP Barut z 1982 r. Samochody przechodzą okresowe naprawy i z tego względu ich stan techniczny jest dobry. Dla podniesienia mobilności w okresie sprawozdawczym zabezpieczono w budżecie na zakup nowego samochodu kwotę 200 000 zł, jednakże wobec faktu nieotrzymania przez OSP z terenu gminy dofinansowania z innych źródeł zakup nie został zrealizowany. Szacunkowy koszt zakupu nowego samochodu to obecnie około 950 tyś - 1 mln zł.

Edukacja.

W Gminie, w 2021 r. funkcjonowały:

- 1) Publiczna Szkoła Podstawowa im. M. Prawego w Jemielnicy z 20 oddziałami;
- 2) Publiczna Szkoła Podstawowa im. K. Makuszyńskiego w Piotrówce z 8 oddziałami, w tym: 1 oddział przedszkolny;
- 3) Publiczne Przedszkole w Jemielnicy z 9 oddziałami przedszkolnymi;
- 4) Katolickie Przedszkole Niepubliczne „Ochronka” w Jemielnicy z 2 oddziałami.

Wydatki gminy na oświatę wyniosły **7 010 926,47 zł**, z czego **96,98 %** pokryte zostało z subwencji oświatowej, przekazanej z budżetu państwa.

We wrześniu 2021 r. naukę rozpoczęło 554 uczniów szkół podstawowych, w tym: 452 w Publicznej Szkole Podstawowej w Jemielnicy i 102 w Publicznej Szkole Podstawowej w Piotrówce oraz 285 przedszkolaków, w tym: 217 w Publicznym Przedszkolu w Jemielnicy, 24 w Oddziale Przedszkolnym w Publicznej Szkole Podstawowej w Piotrówce i 44 w Katolickim Przedszkolu Niepublicznym „Ochronka” w Jemielnicy.

W szkołach odbywała się nauka języka obcego angielskiego. Drugim językiem obcym był odpowiednio j. francuski w Publicznej Szkole Podstawowej w Piotrówce oraz j. niemiecki w Publicznej Szkole Podstawowej w Jemielnicy. Na zajęcia z j. mniejszościowego niemieckiego uczęszczało odpowiednio: w Szkole Podstawowej w Piotrówce – 84,31 % uczniów, a w Szkole Podstawowej w Jemielnicy – 70,58 %

Do jednego oddziału szkoły podstawowej uczęszczało w 2021 r. średnio 20 uczniów. W Publicznej Szkole Podstawowej w Jemielnicy było to średnio – 23 uczniów na oddział, a w Publicznej Szkole Podstawowej w Piotrówce – 15 uczniów.

Poważnym problemem na przyszłość stała się zupełnie pozbawiona uzasadnienia decyzja Parlamentu i MEN o ograniczeniu możliwości nauki język niemieckiego jako języka mniejszościowego. Inicjatywa rządzących do tycząca obniżenia subwencji oświatowej na naukę języka niemieckiego jako języka mniejszościowego oraz ograniczenie liczby finansowanych godzin tej nauki bezpośrednio dotknie naszą Gminę, ale przede wszystkim uderzy w uczniów, którym odbierane są szanse na rozwój osobisty i lepszą przyszłość. Doskonała znajomość języków w dzisiejszych czasach to podstawa.

Zaznaczyć należy, że zmiany te dotyczą tylko uczniów mniejszości niemieckiej, co jest jawną dyskryminacją mniejszości niemieckiej w Polsce. Utrzymanie dotychczasowego poziomu nauki języka niemieckiego w przyszłości, będzie wymagało od naszego samorządu dodatkowego większego wysiłku i większego zaangażowania finansowego, jest to konieczne w trosce o przyszłość młodego pokolenia.

Zatrudnienie w gminnych placówkach oświatowych.

Publiczna Szkoła Podstawowa im. Marka Prawego w Jemielnicy		
<i>wg stanu na 30.09.2021 r.</i>	Liczba nauczycieli	Liczba etatów pedagogicznych
Stażysta	1	1
Kontraktowy	5	5
Mianowany	4	4
Dyplomowany	33	30,86
RAZEM	43	40,86

Publiczna Szkoła Podstawowa im. Kornela Makuszyńskiego w Piotrowce		
<i>wg stanu na 30.09.2021 r.</i>	Liczba nauczycieli	Liczba etatów pedagogicznych
Stażysta	0	0
Kontraktowy	2	2
Mianowany	2	2
Dyplomowany	11	9,66
RAZEM	15	13,66

Publiczna Przedszkole w Jemielnicy		
<i>wg stanu na 30.09.2021r.</i>	Liczba nauczycieli	Liczba etatów pedagogicznych
Stażysta	1	1
Kontraktowy	7	7
Mianowany	3	3
Dyplomowany	7	4,60
RAZEM	18	15,60

W roku szkolnym 2020/2021 szkoły ukończyło 42 uczniów. Uczniowie klas VIII, którzy w czerwcu 2021 r. przystąpili do obowiązkowego egzaminu ósmoklasisty uzyskali następujące wyniki:

Przedmiot	Średni wynik w Publicznej Szkole Podstawowej w Piotrówce (%)	Średni wynik w Publicznej Szkole Podstawowej w Jemielnicy (%)	Średni wynik w województwie (%)
język polski	57	56	58
matematyka	40	39	45
język angielski	61	60	66
język niemiecki	0*	89	60

*uczniowie z Piotrówki w 100% wybrali język obcy angielski

We wrześniu 2021 r. 247 uczniów i uczennic, stanowiących 45 % ogółu wszystkich uczniów, dojeżdżało do szkoły za sprawą organizowanych przez gminę środków transportu publicznego. Koszty dowozu do szkół gminnych wyniosły 209 790,00 zł. Koszty dowozu uczniów i przedszkolaków posiadających orzeczenia o potrzebie kształcenia specjalnego wyniosły 79 096,65 zł, w tym 67 620,00 zł to koszt dowozu transportem zorganizowanym, a 11 476,65 zł to koszt refundacji dowozów wykonywanych przez rodziców w ramach zawartych umów.

Kultura.

Biblioteki.

W gminie Jemielnica w 2021 r. funkcjonowała Gminna Biblioteka Publiczna w Jemielnicy z Filią Biblioteczną w Piotrówce.

Gminna Biblioteka Publiczna w Jemielnicy zajmują powierzchnię 110 m², a Filia Biblioteczna w Piotrówce 86 m².

Księgozbiór na dzień 1 stycznia 2021 r. wynosił 30 635 woluminów, zaś na koniec roku – 32 191 woluminów.

Dla bibliotek zakupiono łącznie: 1743 woluminów (895 woluminów z wkładu własnego oraz 848 woluminów w ramach *Narodowego Programu Rozwoju Czytelnictwa 2.0 na lata 2021-2025. Priorytet 1 Poprawa oferty bibliotek publicznych. Kierunek interwencji 1.1 Zakup i zdalny dostęp do nowości wydawniczych*. Biblioteka otrzymała w darze 139 książek, wśród nich także wyjątkowo cenne pozycje regionalne m.in. *Tajemnice minionych lat. Historia Gminy Jemielnica* oraz *Centawa - Wieś tysiąca źródeł*. W ubiegłym roku ubytkowano 326 zniszczonych i nieaktualnych woluminów. Przeprowadzono także **skontrum całościowe**, czyli kontrolę zbiorów bibliotecznych, w oparciu o istniejący inwentarz, mającą na celu ustalenie stanu faktycznego zbiorów i ujawnienie braków poprzez porównanie zapisu w inwentarzu z księgozbiorem na półkach. W związku z tym placówki przez pewien okres czasu pozostawały zamknięte dla czytelników. Jednakże nie spowodowało to drastycznego spadku wypożyczeń i odwiedzin.

Biblioteka w dalszym ciągu kontynuowała program - *Mała książka - wielki człowiek*, który jest adresowany do przedszkolaków. Podobnie jak w poprzednich latach dbano o budki z książkami i uzupełniano o książki cieszące się zainteresowaniem mieszkańców gminy.

Z usług biblioteki skorzystało 703 czytelników, którzy wypożyczyli łącznie 14 677 książek i czasopism. Łącznie bibliotekę odwiedziło 8305 czytelników w tym: 4500 wirtualnie. W znacznie większym zakresie niż przed pandemią, biblioteki przygotowywały książki dla czytelników, którzy wcześniej zamówili je telefonicznie lub mailowo. Dostarczano i odbierano książki do i z domu, tym czytelnikom, którzy sami nie mogli lub obawiali się przyjść do biblioteki.

Gminna Biblioteka Publiczna w Jemielnicy była czynna przez 48 godzin tygodniowo, a Filia Biblioteczna w Piotrówce przez 35 godzin tygodniowo. W bibliotece oraz filii łącznie zatrudnionych jest 3 pracowników na stanowiskach merytorycznych oraz główna księgowa na 0,25 etatu. W tym roku nastąpiły zmiany kadrowe. Na emeryturę odeszła poprzednia dyrektorka - Pani Lidia Radecka. Na jej miejsce powołano Panią Barbarę Kandzioreę. W Filii Bibliotecznej w Piotrówce Panią Dianę Bugajewską zastąpiła Pani Michaela Oblicka.

Czytelnicy mają do dyspozycji 8 komputerów, wszystkie z dostępem do szerokopasmowego Internetu. Z czytelni internetowej skorzystało łącznie 378 osób. Od ubiegłego roku biblioteka, oprócz własnej strony internetowej oraz katalogu on-line, posiada także swoją stronę na Facebooku. Biblioteka na bieżąco kontaktuje się z prasą. Dzięki temu systematycznie pojawiają się artykuły oraz zdjęcia dotyczące jej działalności. Obecność w mediach i w przestrzeni internetowej wspomaga promocję biblioteki i jej działań.

Pomimo obostrzeń związanych z pandemią, biblioteka zorganizowała łącznie 103 imprezy, które miały na celu promowanie czytelnictwa oraz biblioteki. Najważniejsze z nich to: *Misiowy konkurs* (który cieszył się dużym zainteresowaniem wśród dzieci), spotkanie autorskie z panią Agnieszką Lis, cykl wakacyjnych spotkań z dziećmi pt. *Wakacje z wyobraźnią*, comiesięczne spotkania Dyskusyjnego Klubu Książki (w Gminnej Bibliotece Publicznej w Jemielnicy oraz Filii Bibliotecznej w Piotrówce) czy wirtualna akcja pt. *Pozdrowienia z wakacji*. Oprócz wydarzeń wymienionych powyżej, odbyły się także 2 mniejsze konkursy dla dzieci, 14 lekcji bibliotecznych dla dzieci i młodzieży oraz wystawy nowości wydawniczych. W wydarzeniach czytelniczych łącznie udział wzięło 1427 osób.

Świetlice wiejskie.

W 2021 r., w gminie funkcjonowały świetlice w Jemielnicy, Piotrówce, Barucie, Centawie, Gąsiorowicach, Łaziskach i Wierchlesiu. Budynki w Barucie, Wierchlesiu i Piotrówce dostosowane są do potrzeb osób z niepełnosprawnościami. Z powodu panującej pandemii przez parę miesięcy świetlice nie były dostępne dla dzieci i młodzieży.

Przy świetlicach działają:

- 1) w Jemielnicy Mniejszość Niemiecka, Polski Związek Emerytów, Rencistów i Inwalidów koło w Jemielnicy, Stowarzyszenie Odnowy Wsi Jemielnica;
- 2) w Piotrówce Stowarzyszenie Odnowy Wsi Piotrówka, Zespół FASKA;
- 3) w Centawie Koło Gospodyń Wiejskich, Stowarzyszenie Odnowy Wsi Centawa, Zespół „Centavia”;
- 4) w Łaziskach Stowarzyszenie Odnowy Wsi Łaziska;
- 5) w Gąsiorowicach Stowarzyszenie Odnowy Wsi Gąsiorowice, Koło Gospodyń Wiejskich;
- 6) w Barucie Polski Związek Emerytów, Rencistów i Inwalidów koło w Barucie.

Na kulturę w 2021 roku wydatkowano kwotę 239 135,34 zł w tym:

- 1) 146 812,89 zł na koszty wynagrodzenia świetlicowych oraz obsługi z pochodnymi, ZFŚS
- 2) 78 918,75 zł zakupy, wyposażenia, materiałów oraz środków na bieżącą działalność, w tym abonament radiowo telewizyjny;
- 3) 13 403,70 zł pozostałe usługi (remonty, telefon, Internet);

We wrześniu 2021 r. po okresie ograniczeń pandemicznych, oficjalnie otwarta została nowo wyremontowana Świetlica Wiejska w Jemielnicy przy ul. Wiejskiej. Przystąpiono również do gruntownego remontu wnętrza budynku Świetlicy Wiejskiej w Gąsiorowicach.

Kultura fizyczna i sport.

Podstawa działań.

Obszar współpracy z podmiotami kultury fizycznej został uregulowany w rocznym programie współpracy Gminy Jemielnica z organizacjami pozarządowymi oraz podmiotami uprawnionymi o których mowa w art. 3 ust. 3 ustawy o działalności pożytku publicznego i o wolontariacie. Program współpracy na 2021 rok został przyjęty w drodze konsultacji. Zgodnie z programem wspieranie i upowszechnianie kultury fizycznej, turystyki i rekreacji mogło obejmować w 2021 roku takie działania jak:

- 1) organizacja przedsięwzięć i programów usportowienia w zakresie różnych dyscyplin sportu poprzez:
 - a) współzawodnictwo sportowe w formie drużynowej (piłka nożna, piłka siatkowa),
 - b) trening sportowy,
 - c) zakupy sprzętu sportowego na potrzeby treningów i współzawodnictwa sportowego,
 - d) bieżące utrzymanie bazy sportowej.
- 2) organizacja na terenie gminy, jak i poza jej granicami imprez sportowych, rekreacyjnych i turystycznych,
- 3) organizacja dla mieszkańców gminy przedsięwzięć i imprez sportowo-rekreacyjnych oraz turystycznych zarówno na terenie gminy, jak i poza jej granicami,
- 4) organizacja dla dzieci i młodzieży szkolnej pozalekcyjnych zajęć sportowo-rekreacyjnych.

Na realizację zadań w tym obszarze w roku 2021 zaplanowano kwotę 150.000,00 zł. Wydatkowano i rozliczono kwotę w ramach dwóch postępowań konkursowych 143 245,48 zł.

Stan organizacyjny i działalność.

Na terenie Gminy Jemielnica działają dwa kluby sportowe LKS „Naprzód” Jemielnica oraz LZS Piotrówka.

Ludowy Klub Sportowy „Naprzód” w Jemielnicy swoją działalność rozpoczął 1949 r. Jego siedzibą jest obiekt przy ul. Leśnej w Jemielnicy. Swoją działalność w 2021 r. skupił wokół sekcji piłki nożnej w kategoriach wiekowych orliki, trampkarze, juniorzy oraz seniorzy. Działania obejmowały regularne treningi drużyn, udział w rozgrywkach ligowych oraz turniejach piłkarskich z wyłączeniem okresu, w którym obowiązywały obostrzenia sanitarne mające na celu zwalczanie epidemii COVID. Mecze oraz treningi odbywały się na obiekcie sportowym przy ul. Leśnej w Jemielnicy, który został użyty nieopłatnie przez Gminę Jemielnica. Trening prowadzili licencjonowani trenerzy. Łącznie przeprowadzono dla wszystkich sekcji 356 godzin treningów oraz rozegrano 63 mecze w ramach rozgrywek ligowych i turniejowych. W treningach i meczach brało czynny udział w ciągu roku 70 zawodników. Działalność klubu była finansowana z budżetu gminy w formie dotacji udzielonej w wyniku przeprowadzenia konkursu ofert zgodnie z ustawą o działalności pożytku publicznego i o wolontariacie oraz z rocznym programem współpracy Gminy Jemielnica z organizacjami pozarządowymi oraz podmiotami uprawnionymi o których mowa w art. 3 ust. 3 w/w ustawy. Łącznie w ramach dotacji w 2021 r. została przekazana i rozliczona kwota 74 344,14 zł. Środki te zostały wydatkowane na pokrycie kosztów udziału w rozgrywkach, utrzymanie bazy sportowej. Dodatkowo do realizacji zadań klub wniósł wkład własny w postaci wolontariatu o wartości 8880,00 zł. Przekazywana dotacja celowa z uwagi na amatorski charakter klubu stanowi główne źródło finansowania działalności. Bez udziału środków publicznych w realiach Gminy Jemielnica działalność klubu byłaby mocno utrudniona, a może wręcz niemożliwa. Dlatego właściwym jest, aby Gmina dalej wspierała działalność klubu w formie dotacji z zachowaniem jej wysokości.

Ludowy Zespół Sportowy w Piotrówce powstał w 1951 r. Aktualna siedziba mieści się w Piotrówce przy ul. Kościuszki 103. W 2021 roku LZS Piotrówka prowadził sekcje piłki nożnej w kategoriach wiekowych orliki, młodziki oraz seniorzy. Działania obejmowały regularne treningi drużyn, udział w rozgrywkach ligowych oraz turniejach piłkarskich z wyłączeniem okresu, w którym obowiązywały obostrzenia sanitarne mające na celu zwalczanie epidemii COVID. Mecze oraz treningi odbywają się na obiekcie sportowym przy ul. Kościuszki w Piotrówce, który został użyty nieopłatnie przez Gminę Jemielnica. Trening prowadzili licencjonowani trenerzy. Łącznie przeprowadzono dla wszystkich sekcji 430 godzin treningów oraz rozegrano 52 mecze w ramach rozgrywek ligowych i turniejowych. W treningach i meczach brało czynny udział w ciągu roku

53 zawodników. Działalność klubu była finansowana z budżetu gminy w formie dotacji udzielonej w wyniku przeprowadzenia konkursu ofert zgonie z ustawą o działalności pożytku publicznego i o wolontariacie oraz z rocznym programem współpracy Gminy Jemielnica z organizacjami pozarządowymi oraz podmiotami uprawnionymi o których mowa w art. 3 ust. 3 w/w ustawy. Łącznie w ramach dotacji w 2021 r. została przekazana i rozliczona kwota 68 901,34 zł. Środki te zostały wydatkowane na pokrycie kosztów udziału w rozgrywkach i utrzymanie bazy sportowej. Dodatkowo do realizacji zadań klub wniósł wkład własny w postaci wolontariatu o wartości 11550,00 zł. Podobne jak w przypadku LKS Jemielnica przekazywana dotacja celowa z uwagi na amatorski charakter klubu stanowi główne źródło finansowania działalności. Bez udziału środków publicznych działalność klubu byłaby mocno utrudniona. Dlatego właściwym jest, aby Gmina dalej wspierała działalność klubu w formie dotacji z zachowaniem jej wysokości.

Przedsiębiorcy.

W 2021 r. zarejestrowano w gminie, 14 nowych podmiotów gospodarczych, a wyrejestrowano 12. Najczęściej przedmiotem nowo rozpoczynanych działalności jest działalność budowlana, wykończeniowa, instalacyjna oraz sprzedaż detaliczna.

Ilość wpisów działalności gospodarczej. Stan na 31.12.2021 r.

Status wpisu	Ilość wpisów dla głównego miejsca wykonywania działalności	Ilość wpisów dla głównego miejsca wykonywania działalności	Ilość wpisów dla głównego miejsca wykonywania działalności
	2019	2020	2021
Aktywny	251	260	254
Działalność nierozpoczęta (data rozpoczęcia jest data przyszłą)	1	1	1
Nie rozpoczął działalności	1	1	1
Przeniesiony niezgodnie z Ustawą	1	1	1
Wykreślony	163	170	166
Zawieszony	44	41	11
Status wpisu	Ilość wpisów dla miejsca zamieszkania przedsiębiorcy	Ilość wpisów dla miejsca zamieszkania przedsiębiorcy	Ilość wpisów dla miejsca zamieszkania przedsiębiorcy
	2019	2020	2021
Aktywny	243	255	279
Działalność prowadzona wyłącznie w formie spółki cywilnej	3	5	9
Nie rozpoczął działalności	1	1	1
Oczekuje na rozpoczęcie działalności	1	1	1
Wykreślony	140	149	143
Zawieszony	43	40	11

Rolnictwo.

Dużą powierzchnię Gminy zajmują lasy, ok. 6 901,8136 ha (61% powierzchni Gminy). Użytki rolne zajmują powierzchnię 3 653,1201 ha, tj. 32% powierzchni Gminy. Pozostały obszar Gminy stanowią tereny infrastruktury mieszkaniowej i technicznej.

W Gminie dominuje działalność rolnicza oparta na chowie trzody chlewnej oraz uprawie zbóż, przy czym największą powierzchnię zasiewów obejmują zboża podstawowe. Uprawia się również ziemniaki oraz niewielkie ilości buraków cukrowych i rzepaku. Wśród użytków rolnych zdecydowanie przeważają gleby o najniższej jakości (klasy V, VI), które łącznie zajmują 77% ogólnej powierzchni użytków rolnych. Pozostałe 23% stanowią gleby zaliczane do klas bonitacyjnych IIIb, IVa, IVb.

Udział lasów w ogólnej powierzchni Gminy znacznie przewyższa poziom średniego zalesienia kraju i województwa. Duże zwarte kompleksy leśne znajdują się w północnej i północno – wschodniej części Gminy i wchodzi w skład Obszaru Chronionego Krajobrazu Lasów Stobrawsko – Turawskich, którego stanowią ok. 5,8% powierzchni. Ponadto mniejsze kompleksy leśne występują także w części południowo – zachodniej i zachodniej.

Użytkowanie gruntów.

Osoby fizyczne		Powierzchnia w ha
1.	Użytki rolne	3 762,7435
2.	grunty orne	2 747,1123
3.	Łąki i pastwiska	970,7669
4.	grunty bez klasy	44,8643

Osoby prawne		Powierzchnia w ha
1.	Użytki rolne	392,0006
2.	grunty orne	169,0412
3.	Łąki i pastwiska	168,9411
4.	grunty bez klasy	54,0183

W 2021 r. według ewidencji podatkowej funkcjonowały w gminie 734 gospodarstwa rolne o powierzchni powyżej 1 hektara.

Liczba gospodarstw rolnych według powierzchni.

Liczba gospodarstw rolnych według powierzchni	
Zakres powierzchni	Ilość gospodarstw
1,0 – 1,4999	194
1,5 – 1,9999	106
2,0 – 2,999	138
3,0 – 4,9999	120
5,0 – 6,9999	47
7,0 – 9,9999	40
10,0 – 14,9999	37
15,0 – 19,9999	20
20,0 – 29,9999	18
30,0 – 49,9999	9
50,0 – 99,9999	4
100,0 i powyżej	1

Sytuacja rolnictwa jest trudna i będzie jeszcze trudniejsza. Wpływ na warunki gospodarowania ma ocieplający się klimat, a co się z tym wiąże coraz dłuższe okresy bez opadów oraz wysokie koszty produkcji spowodowane wysokimi cenami środków do produkcji rolnej – środkami ochrony roślin, nawozów, paliwa.

Największym problemem nie tylko rolnictwa w Gminie Jemielnica jest problem suszy, który dotyka naszych rolników. Zapotrzebowanie na wodę w rolnictwie jest ogromne. Samowystarczalność rolnictwa nie jest możliwa bez odpowiednich systemów wodnych i melioracyjnych. Rolnictwo jest największym konsumentem wody i ma znaczący wpływ na jej obieg, a Polska, w porównaniu z innymi krajami europejskimi, ma przeciętne zasoby wodne. Nawodnienia w naszym kraju nie można zatem opierać o rzeki i system rowów melioracyjnych, bo im też brakuje wody w okresach suchych. Potrzebne są zbiorniki gromadzące wodę w okresach wzmożonych opadów.

Nasza Gmina takie zbiorniki posiada, ale od pewnego czasu występują ogromne problemy z ich napełnieniem. Woda jaka pojawiła się w rzekach i stawach hodowlanych

pod koniec roku pozwala mieć nadzieję, że przynajmniej na pewien czas problemy chociażby z hodowlą ryb zostaną rozwiązane.

Gmina Jemielnica charakteryzuje się niską ilością opadów atmosferycznych. Dlatego też poprawa stosunków wodnych na terenie Gminy jest naszym priorytetem. Największym problemem braku wody w naszej ocenie był do tej pory lej depresyjny obejmujący swym zasięgiem Gminę Jemielnica, a szczególnie sołectwo Gąsiorowice spowodowany eksploatacją złóż kamienia wapiennego przez firmę Górażdże Cement S.A. w Strzelcach Opolskich, tuż przy granicy z gminą Jemielnica. W naszej ocenie to on w głównej mierze był odpowiedzialny za brak wody w stawach w Jemielnicy i Gąsiorowicach.

Kierując się właśnie tym przekonaniem po uzyskaniu informacji o rozpatrywanym przez Gminę Strzelce Opolskie wniosku Firmy Górażdże Cement S.A. o wydanie nowej decyzji środowiskowej na eksploatację kamienia wapiennego poprosiliśmy Burmistrza Strzelce Opolskich o nałożenie na wnioskodawcę obowiązku określenia zasięgu oddziaływania leja depresyjnego powstałego w wyniku eksploatacji złóż wapiennych. W toku postępowania administracyjnego Polskie Wody nałożyły na firmę Górażdże Cement S, A obowiązek opracowania takiej ekspertyzy. W tym miejscu trzeba dodać, że pomocni w tym temacie okazali się dzierżawcy stawów w Gąsiorowicach bezpośrednio zainteresowani brakiem wody niezbędnej do prowadzonej przez nich hodowli. Po powzięciu informacji o nałożeniu na Górażdże Cement S.A, przez PGW Wody Polskie – Dyrektora Regionalnego Zarządu Gospodarki Wodnej Wód Polskich w Gliwicach, obowiązku wykonania ekspertyzy mającej na celu ustalenie, czy w wyniku eksploatacji złoża doszło do naruszenia interesów osób trzecich poprzez długotrwałe obniżenie poziomu zwierciadła wody podziemnej poprosiliśmy o uznanie Gminy Jemielnica za stronę toczącego się postępowania administracyjnego. Niestety dnia 26 kwietnia 2020 r. Prezes Państwowego Gospodarstwa Wodnego Wody Polskie w Warszawie po odwołaniu Górażdży Cement S.A. od decyzji Dyrektora Regionalnego Zarządu Gospodarki Wodnej w Gliwicach, uchylił w/w decyzję i przekazał sprawę do ponownego rozpatrzenia przez organ I instancji. W uzasadnieniu decyzji podzielił stanowisko skarżącego, że analizowana decyzja została wydana bez dokładnego wyjaśnienia stanu faktycznego sprawy, a same wyniki oględzin terenowych oraz wnioski składane przez uczestników postępowania, bez analizy sposobu prowadzenia gospodarki wodnej w rzece Jemielnicy oraz przyczyn zaniku

wody w stawach hodowlanych, nie mogły stanowić podstawy do nałożenia na Spółkę Górażdże Cement obowiązku opracowania ekspertyzy. Dalej w uzasadnieniu możemy przeczytać, że nie kwestionuje się potrzeby opracowania ekspertyzy, ale powinna to być ekspertyza określająca całość przyczyn niedoboru wody w rzece Jemielnica oraz w stawach hodowlanych, a także wskazująca sposoby łagodzenia niedoboru wody. Opracowanie takiej analizy zdaniem Prezesa Wód Polskich leży w interesie właścicieli stawów, a ustalenie zakładu lub zakładów, zobowiązanych do jej opracowania wymaga szczegółowej analizy potrzebnej podczas ponownego rozpatrzenia sprawy.

W decyzji tej zarzucono również, że z akt sprawy nie wynika, aby organ I instancji analizował sposób prowadzenia gospodarki wodnej w Jemielnicy i przyczyny niezachowania przepływu nienaruszalnego poniżej zbiornika kościelnego, i czy wydane pozwolenie wodnoprawne nie rozdysponowało wody, której w Jemielnicy brakuje, i czy nie naruszyło one uprawnień zawartych we wcześniejszych pozwoleniach.

Efektom tych ostatnich ustaleń była przeprowadzona przez **Państwowe Gospodarstwo Wodne Wody Polskie** w dniu 14 kwietnia br. kontrola gospodarowania wodami dotycząca wykonania urządzeń wodnych oraz utrzymania i użytkowania stawów „Górny” i „Klasztorny”.

Zakres kontroli objął korzystanie z wód oraz ochronę zasobów wodnych, przestrzegania warunków ustalonych w decyzjach wydanych na podstawie ustawy Prawo wodne, wykonanie urządzeń wodnych oraz utrzymanie wód i urządzeń.

Kontrolujący ustalili, że kontrolowany posiada pozwolenie wodnoprawne, a w terenie stwierdzono wykonanie elementów określonych w tym pozwoleniu w punktach od A – Q. Jedynie urządzenie wymienione w punkcie J zostało przebudowane w niepełnym zakresie tj. zamiast zasuw stalowej wymienionej w pozwoleniu wodnoprawnym zastosowane są szandory. Wszystkie urządzenia objęte pozwoleniem utrzymywane są w należyтым stanie, jedynie skarpa stawu „Klasztorny” od jazu na rzece Jemielnicy do kładki pieszo rowerowej obsuwa się i wymaga remontu.

Stale też egzekwujemy od Polskich Wód oraz właścicieli lub dzierżawców obiektów stawowych bieżącej konserwacji cieków wodnych poprzez ich wykaszanie i odmulanie po to, aby zarośnięte koryta nie utrudniały już tak bardzo skromnego przepływu wód, a od właścicieli stawów oczekujemy właściwego i zgodnego z pozwoleniem wodnoprawnym poziomu piętrzenia wód.

W tych wszystkich działaniach mających na celu naprawienie stosunków wodnych na terenie Gminy mogliśmy liczyć na pomoc Stowarzyszenia „Nasza Woda”, którego członkami oprócz dzierżawców stawów zostały także inne osoby, którym zależy na rzece Jemielnica i pełnych wody stawach w Centawie, Jemielnicy i Gąsiorowicach.

Obecnie wszystkie stawy na terenie Gminy są w pełni napelnione, a przyczyny tego stanu nie się do końca znane. Faktem jest, że bilans opadów się poprawił, a kopalnia zaprzestała eksploatacji kamienia wapiennego.

Ochrona środowiska.

Jakość powietrza.

Nadal największym problemem i zagrożeniem w całym regionie, w tym również, w naszej Gminie jest zanieczyszczenie powietrza spowodowane niską emisją, powstająca głównie na skutek spalania w starego typu kotłach złej jakości paliwa oraz śmieci do powstania niskiej emisji przyczynia się również w mniejszej skali spalanie paliw płynnych w silnikach samochodowych. Na terenie Gminy brak jest punktów pomiarowych jakości powietrza w ramach monitoringu prowadzonego przez WIOŚ. Ocena jakości powietrza na terenie Gminy prowadzona jest przy pomocy miernika jakości powietrza dostarczonego przez firmę Syngeos zamontowanego na budynku szkoły. Wyniki pomiarów możemy obserwować za pomocą mobilnej aplikacji za smartfonach w zakładce - Jakość powietrza oraz na stronie internetowej Gminy Jemielnica. Niestety powietrze jakim oddychamy, pomimo że w Gminie nie funkcjonują zakłady szczególnie uciążliwe dla środowiska w okresie tzw. opałowym nie jest najlepsze. Dopuszczalne poziomy pyłu zawieszonego PM-10 i PM-2,5 były dosyć często przekraczane.

Jakość powietrza mierzymy różnymi parametrami. Najczęściej poziomem pyłów zawieszonych o średnicy mniejszej niż 10 mikrometrów tzw. PM 10 i poziomem pyłów zawieszonych o średnicy mniejszej niż 2,5 mikrometra tzw. PM 2,5. Mikrometr to 0,001 mm. (jedna tysięczna milimetra).

Dopuszczalne stężenie pyłów zawieszonych w powietrzu wynoszą dla PM 10 do 50 mikrogramów/m³, a dla PM 2,5 do 25 mikrogramów/m³. Mikrogram to 0.000001 g. (jedna milionowa grama). Dopuszczalna częstość przekraczania dobowego poziomu dopuszczalnego dla PM10 w roku kalendarzowym wynosi 35.

Biorąc pod uwagę te dwa parametry możemy z całą pewnością powiedzieć, że prawdą jest, że z jakością powietrza w Gminie mamy problem. Problem jakości powietrza nie dotyczy tylko Jemielnicy. Problem ten dotyczy niemalże wszystkich Gmin w Polsce.

Musimy czynić wszystko, aby jakość powietrza poprawić. Niestety sami sobie z tym problemem nie poradzimy. Dla poprawy jakości powietrza w Polsce musi włączyć się także Państwo.

W związku z powyższym od 2018 r. funkcjonuje rządowy program priorytetowy Czyste Powietrze, którego najważniejszym celem jest ograniczenie emisji do atmosfery szkodliwych substancji, które powstają na skutek ogrzewania domów jednorodzinnych słabej jakości paliwem w przestarzałych domowych piecach. Program oferuje dofinansowanie wymiany starych i nieefektywnych źródeł ciepła na paliwo stałe na nowoczesne źródła ciepła spełniające najwyższe normy, są to: węzeł cieplny, pompa ciepła, kocioł gazowy kondensacyjny, kocioł olejowy kondensacyjny, ogrzewanie elektryczne, kocioł na paliwo stałe (biomasa, węgiel - tylko do końca 2021 r.), jak i przeprowadzenie niezbędnych prac termomodernizacyjnych budynku. Jednym z głównych powodów problemu smogu jest tak zwana niska emisja, czyli uwalnianie do atmosfery szkodliwych substancji. Jak się jednak okazuje, sama wymiana systemu ogrzewania nie jest wystarczająca. Bez odpowiedniej izolacji domu całe ciepło może szybko przeniknąć na zewnątrz. Wiele domów w naszej Gminie było budowanych w czasach, kiedy jeszcze nie stosowano rozwiązań uwzględniających izolację cieplną, co obecnie prowadzi do marnowania energii i dużych strat ciepła, a także do wyższych rachunków za ogrzewanie. Dlatego tak ważna jest termomodernizacja domów, która dodatkowo wpłynie na oszczędności w domowym budżecie.

Inwestycje dofinansowane z programu Czyste Powietrze zapewniają lepsze zarządzanie energią cieplną w domu o każdej porze roku. Ocieplenie nieruchomości połączone z wymianą okien pozwala zmniejszyć roczne wydatki na ogrzewanie nawet o 40 proc. Adresatami programu mogą być właściciele lub współwłaściciele jednorodzinnych budynków mieszkalnych lub wydzielonych w budynkach jednorodzinnych lokali mieszkalnych z wyodrębnioną księgą wieczystą. W zależności od kwot osiąganego dochodu beneficjenci programu mogą otrzymać od 30 do 60 procent dofinansowania do kosztów kwalifikowanych. Dotacja może wynosić do 30 000 zł dla podstawowego poziomu dofinansowania i 37 000 zł dla podwyższonego poziomu dofinansowania.

Z uwagi na brak własnego programu wsparcia mieszkańców w wymianie starych źródeł ogrzewania na ekologiczne pracownicy Urzędu Gminy pomagają mieszkańcom w sporządzaniu wniosków, które w ramach Programu Czyste powietrze zainteresowani mieszkańcy składają w Wojewódzkim Funduszu Ochrony Środowiska i Gospodarki

Wodnej w Opolu. W ramach tego programu w 2021 r. na terenie Gminy dokonano wymiany 43 kotłów.

W listopadzie 2020 r. w ramach działania 5.5 Ochrona powietrza RPO WO 2014 – 2020 złożono wniosek do Urzędu Marszałkowskiego na wymianę 54 źródeł ogrzewania na ekologiczne w budynkach jednorodzinnych mieszkańców naszej Gminy. Z końcem sierpnia 2021 r. podpisano Umowę z Marszałkiem Województwa Opolskiego na dofinansowanie Projektu: Wymiana źródeł ciepła na ekologiczne w gminie Jemielnica. Do końca 2021 r. w ramach projektu podpisano 45 umowy z mieszkańcami, z których już 18 źródeł zostało wymienionych na ekologiczne.

31 marca 2021 r. podpisano z Marszałkiem Województwa Opolskiego Umowę o partnerstwie dotyczącą projektu LIFE „Wdrożenie systemu zarządzania jakością powietrza w samorządach województwa opolskiego”. W ramach projektu w Gminie na pełny na etat od 1 września 2021 r. został zatrudniony Gminny Koordynator POP. Koordynator POP jest w trakcie odbywania rocznych podyplomowych studiów na Politechnice Opolskiej. W ramach programu LIFE stanowisko pracy Gminnego Koordynatora POP zostało wyposażone w komputer z oprogramowaniem biurowym, czujnik wilgotności drewna – do działań kontrolnych, czujnik czadu – dla zapewnienia bezpieczeństwa podczas działań kontrolnych oraz rzutnik multimedialny – do prowadzenia prezentacji podczas spotkań edukacyjnych i aktywizacyjnych z mieszkańcami gminy. W ramach obowiązków służbowych, Gminny Koordynator POP przeprowadzi minimum 10 spotkań o charakterze szkoleniowo-edukacyjnym i aktywizacyjnym z mieszkańcami swojej gminy. Spotkania te będą związane z podniesieniem świadomości ekologicznej mieszkańców w zakresie ich wpływu na jakość powietrza, znaczenia jakości powietrza dla jakości życia, dostępnych rozwiązań wspierających działania naprawcze (np. dostępnych programów dofinansowań do wymiany źródeł ogrzewania na bardziej ekologiczne lub na działania termomodernizacyjne).

W planach jest wyposażenie stanowiska w kamerę termowizyjną oraz licencję na oprogramowanie do uproszczonych ocen energetycznych i środowiskowych budynków. Narzędzia te usprawnią przeprowadzanie diagnoz oraz poprawienia jakości diagnoz i przygotowania wymaganych danych diagnostycznych w procesie wymiany źródeł ciepła na bardziej ekologiczne.

W ramach programu LIFE we wszystkich gminach województwa mają być zainstalowane czujniki powietrza, tworzące sieć kompatybilnych urządzeń dla całego regionu, dzięki której będzie można śledzić jakość powietrza w całym regionie.

1 lipca 2021 r. została uruchomiona Centralna Ewidencja Emisyjności Budynków CEEB jest to system informatyczny, za pomocą którego wszyscy właściciele i zarządcy nieruchomości mogą złożyć deklarację źródeł ciepła i spalania paliw, zarówno w budynkach mieszkalnych jak i niemieszkalnych. Centralna Ewidencja Emisyjności Budynków (CEEB) to ewidencja, w której znajdują się kompleksowe informacje, dotyczące źródeł ogrzewania budynków. Celem jej stworzenia jest poprawa jakości powietrza, walka ze smogiem i pomoc w wymianie tzw.: "kopciuchów". Na zgłoszenie źródła ciepła, które było kiedykolwiek uruchomione przed 1 lipca 2021r. obywatel ma termin do 30.06.2022 r., natomiast jeżeli zostało ono uruchomione po 1 lipca 2021r. termin złożenia deklaracji ulega znaczącemu skróceniu i mamy na to tylko 14 dni od dnia pierwszego uruchomienia źródła ciepła. Do końca 2021 na terenie gminy Jemielnica złożono około 100 z wymaganych 2400 deklaracji.

Gazyfikacja Gminy.

23 lutego 2017 r. w Urzędzie Gminy, Wójt w imieniu Gminy Jemielnica podpisał list intencyjny w sprawie gazyfikacji Jemielnicy. Budowy sieci gazowej ma podjąć się Polska Spółka Gazownictwa sp. z o.o. Oddział Zakład Gazowniczy w Opolu, która sfinansuje całość inwestycji, z wyjątkiem budowy przyłączy do poszczególnych obiektów. Spółka dokonała już analizy możliwości gazyfikacji Jemielnicy pod względem technicznym i ekonomicznym. Dla dokonania tej analizy niezbędna była identyfikacja potencjalnych klientów (odbiorców gazu) i dlatego prosiliśmy mieszkańców Gminy o wypełnienie odpowiednich ankiet, które zostały przekazane Spółce. Warto w tym miejscu dodać, że aby sprostać nowym uregulowaniom dotyczącym oceny opłacalności ekonomicznych takich inwestycji, w związku z zatwierdzeniem przez Urząd Regulacji Energetyki nowej taryfy dla usług dystrybucji paliw gazowych, Rada Gminy zdecydowała się obniżyć stawki opłat za umieszczenie w pasie dróg gminnych planowanego gazociągu o 50 % podobnie jak ma to miejsce w przypadku sieci wodociągowych i kanalizacyjnych.

Inwestycja miała być realizowana w systemie projektuj i buduj. W 2019 r. zostało przeprowadzonych kolejno 5 postępowań przetargowych (wcześniejsze 2 postępowania zostały przeprowadzone w 2018 r.) Niestety wszystkie zakończyły się wynikiem negatywnym.

Z posiadanych informacji wynika, że ostatnie 7 postępowanie – nr 2019/W200/WNP-022179 spełniało oczekiwania finansowe inwestora - przedstawiona oferta mieściła się w projekcie budżetu przewidzianym na to zadanie, a ostateczną decyzję o jego unieważnieniu podejmował Zarząd PSG Sp. z o.o. w Warszawie.

Wobec powyższego w dniu 27 kwietnia br. zwróciliśmy się do Zarządu Polskiej Spółki Gazownictwa sp. z o.o. Oddział Zakład Gazowniczy w Opolu z zapytaniem o informację z jakich konkretnie powodów ostatnią ofertę Zarząd PSG Sp. z o.o. odrzucił i o informację o dalsze plany i podejmowane kroki w kierunku doprowadzenia sieci gazowej do Jemielnicy.

W piśmie tym przypomnieliśmy o podpisanym w lutym 2017 r. liście intencyjnym dotyczącym współpracy pomiędzy PSG Sp. z o.o. a Gminą Jemielnica w celu Gazyfikacji Gminy Jemielnica i doprowadzenia sieci gazowej do Jemielnicy i jej rozbudowy. Przypomnieliśmy też, że Jemielnica jest miejscowością liczącą ponad 3600 mieszkańców, a cała Gmina Jemielnica liczy prawie 7300 mieszkańców. Ponownie też zadeklarowaliśmy podłączenie obiektów gminnych do nowo budowanej sieci gazowej i przedstawiliśmy oczekiwania mieszkańców na możliwość korzystania z sieci gazowej dla zaopatrzenia indywidualnych gospodarstw domowych, a także przedsiębiorstw oraz o stałym przyroście liczby mieszkańców i kilkudziesięciu domach w budowie.

Brak odpowiedzi spowodował, że 9 lipca 2020 r. Wójt ponownie wystąpił z zapytaniem o plany gazyfikacji Jemielnicy. Odpowiedzi na to pismo także nie otrzymał. Kolejne pismo do Spółki zostało wysłane 1 października 2020 r. Na potrzeby złożonego przez Gminę wniosku na wymianę źródeł ciepła na ekologiczne w ramach naboru na działania 5.5 Ochrona powietrza RPO WO 2014-2020 potrzebowaliśmy informacji, kiedy planowana jest budowa sieci w Gminie Jemielnica, bo od tego zależało, czy można będzie składać wniosku na wymianę kotłów opalanych peletem. W gminach, w których jest gaz, albo jest planowana gazyfikacja kotłowni na palet montować nie można. Tym razem odpowiedź otrzymaliśmy. Brzmiała ona tak: **W latach 2021 – 2023 nie będzie budowany gazociąg w Jemielnicy.**

Wówczas zadaliśmy sobie pytanie: *Jakie mogą być powody braku zainteresowania PSG budowa sieci gazowej w Jemielnicy?* Może to jest brak odpowiednio dużego zainteresowania zmianą sposobu ogrzewania naszych mieszkańców niespełniających oczekiwań Spółki o czym świadczy mała ilość złożonych deklaracji. A może to jest zapowiadane uwolnienie cen gazu od 2024 r. Obowiązujące ceny gazu były urzędowo, a raczej politycznie zaniżane. Ceny gazu dla kowalskiego były o około 50% niższe dla takich samych odbiorców w Europie.

Pismem z dnia 9 lutego 2022 Polska Spółka Gazownictwa Oddział Zakład Gazowniczy w Opolu poinformowała nas o rozpoczęciu realizacji inwestycji polegającej na budowie dystrybucyjnej sieci gazowej średniego ciśnienia w miejscowości Jemielnica.

Zakres rzeczowy zadania obejmuje budowę dystrybucyjnej sieci gazowej średniego ciśnienia o łącznej długości 9 800 mb., w tym:

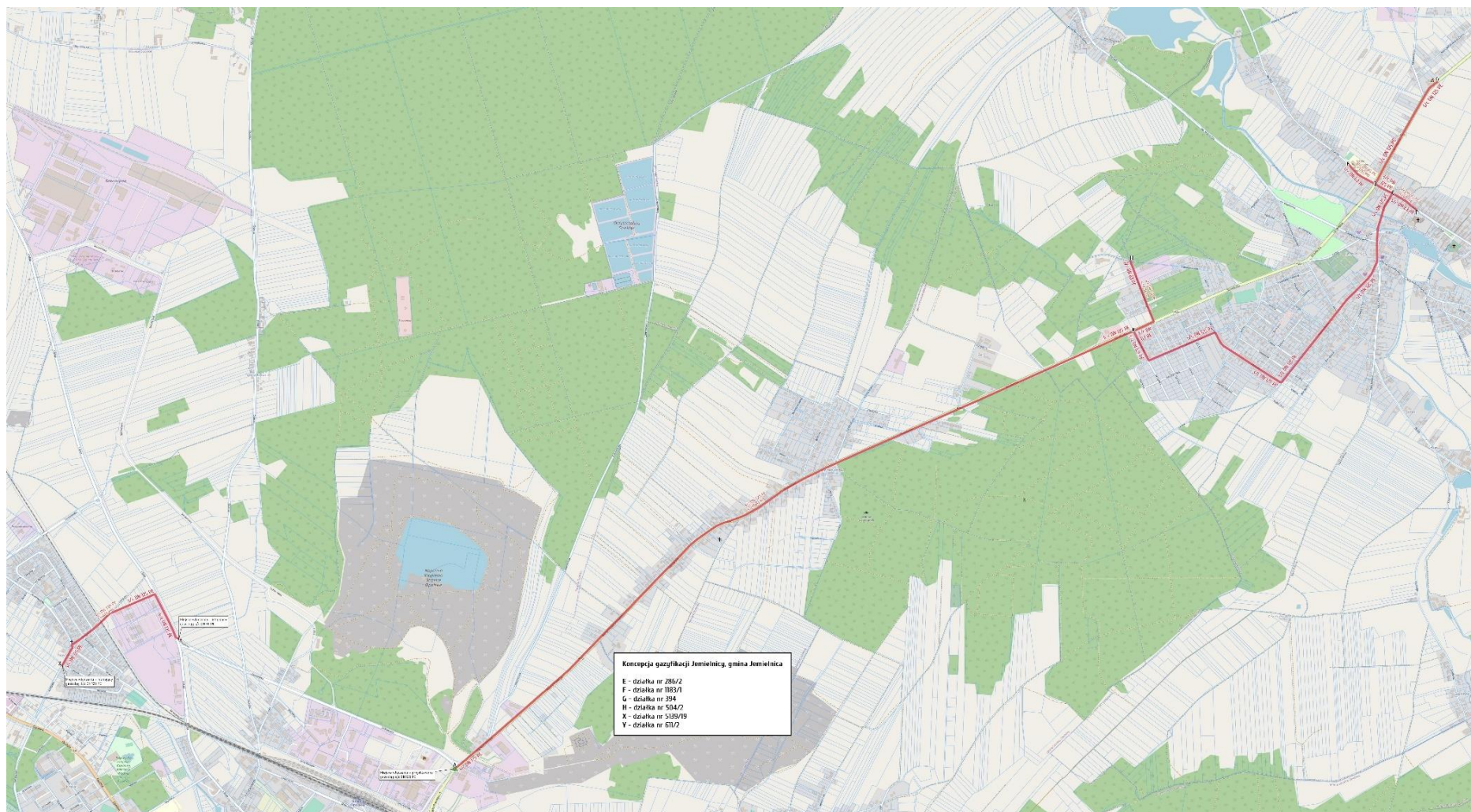
- 1) PE HD PE 100 DZ. 110 SDR 17,6 dł. około 8 940 m,
- 2) PE HD PE 100 DZ. 63 SDR 11 dł. około 860 m.

Harmonogram prac związanych z realizacją zadania będzie następujący:

- 1) uzyskanie ostatecznej decyzji PNB: 29.12.2023 r.;
- 2) odbiór techniczny robót budowlano-montażowych: 30.08.2024 r.;
- 3) odbiór końcowy robót budowlano-montażowych: 31.10.2024 r.

Trasa planowanej budowy sieci gazowej w miejscowości Jemielnica to ulice: Nowe Osiedle, Marka Prawego, Wspólna, Nowa Kolonia, część ul. Wiejskiej, Szkolnej i Strzeleckiej.

Trasa planowanej budowy sieci gazowej w miejscowości Jemielnica.



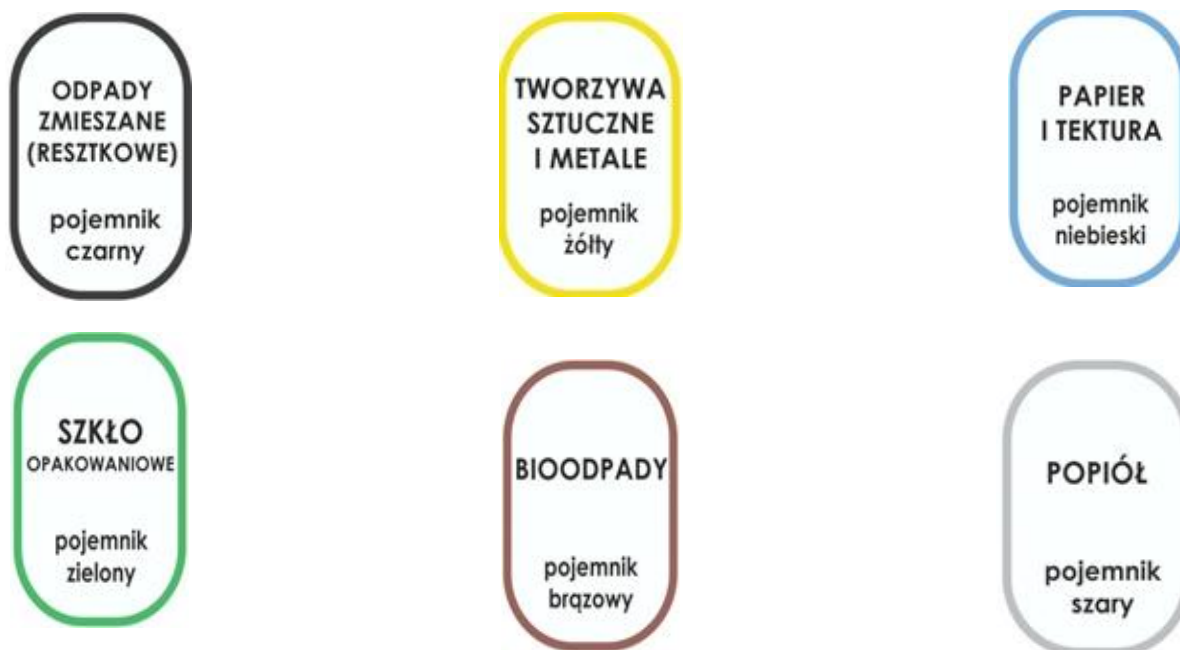
Sytuacje radykalnie zmieniła napaść Rosji na Ukrainę, wprowadzone sankcje i ogromne zamieszanie na rynku paliw szczególnie w Europie uzależnionej od rosyjskich surowców energetycznych. Musimy tylko żywić nadzieję, że w przyszłości ceny gazu powrócą do stanu sprzed konfliktu, bo w przeciwnym wypadku na szybszą poprawę jakości powietrza będziemy musieli poczekać znacznie dłużej. Musimy też pamiętać o perspektywie roku 2050, kiedy to z naszych domów ma zniknąć ogrzewanie na paliwa kopalniane, w tym na gaz ziemny, co wiąże się z celami klimatycznymi europejskimi i naszymi krajowymi politykami. Czeką nas więc przechodzenie na tzw. zieloną energię i odnawialne źródła energii.

Gospodarka odpadami.

Nowe podejście do gospodarki odpadami obowiązuje w całej Polsce od 1 lipca 2013 r. Podstawą do wprowadzenia nowego systemu była zmiana ustawy o utrzymaniu czystości i porządku w gminach. Mieszkańcy zobowiązani zostali do złożenia deklaracji o wysokości opłaty za gospodarowanie odpadami komunalnymi. Opłaty za odbiór odpadów były niższe, jeżeli odpady były zbierane i odbierane w sposób selektywny. Odpady były odbierane zarówno z nieruchomości zamieszkałych (domy jednorodzinne, budynki wielolokalowe), jak i nieruchomości niezamieszkałych (obiekty użyteczności publicznej, wszelkiego rodzaju działalność gospodarcza, itp.).

W przypadku nieruchomości zamieszkałych opłata była naliczana od ilości osób faktycznie zamieszkujących daną nieruchomość. Natomiast w przypadku nieruchomości niezamieszkałych opłata za gospodarowanie odpadami naliczana była od ilości odebranych pojemników, z zastrzeżeniem minimalnych wielkości i ilości pojemników, które określał Regulamin utrzymania czystości i porządku na terenie Gminy Jemielnica.

Kolejna zmiana ustawy o utrzymaniu czystości i porządku w gminach spowodowała, że w ubiegłym roku dotychczasowy system gospodarowania odpadami nieco zmodyfikowano. Wiele z tych wcześniejszych rozwiązań pozostało, ale niektóre trzeba było nieco zmienić. Nowe bardziej rygorystyczne zasady gospodarowania odpadami komunalnymi zaczęły obowiązywać od 1 stycznia br. Najważniejsza zmiana ustawy o utrzymaniu czystości i porządku w gminach dotyczy obowiązkowej segregacji odpadów komunalnych. Obecnie nie ma już możliwości oddawania do zagospodarowania odpadów komunalnych niesegregowanych w zamian za wyższą opłatę. Zgodnie z ustawą o utrzymaniu czystości i porządku w gminach obowiązkowa segregacja odpadów komunalnych dotyczy pięciu frakcji, a w przypadku naszej Gminy z uwagi na wcześniej podjętą decyzję także szóstej frakcji, popiołu:



Odpady te mogą być zbierane i wystawiane do odbioru przed posesje w pojemnikach lub workach odpowiedniego koloru **za wyjątkiem odpadów zmieszanych (resztkowych), których nie można już wystawiać do odbioru w workach. Odpady resztkowe (zmieszane) mogą być wystawiane tylko i wyłącznie w pojemnikach.**

Pozostałe frakcje odpadów podlegające obowiązkowej, selektywnej zbiórce to: odpady wielkogabarytowe, przeterminowane leki, chemikalia i ich opakowania, baterie i akumulatory, sprzęt elektryczny i elektroniczny, odpady budowlane i rozbiórkowe, opony. Odpady te powinny trafić na PSZOK w Szymiszowie. Wykaz frakcji przyjmowanych na PSZOK od 1 stycznia 2021 r. określa załącznik Nr 2 do Uchwały Nr XXII/143/20 Rady Gminy Jemielnica z dnia 14 grudnia 2020 r. w sprawie określenia szczegółowego sposobu i zakresu świadczenia usług w zakresie odbierania odpadów komunalnych od właścicieli nieruchomości i ich zagospodarowania.

Właściciele nieruchomości zamieszkałych, którzy deklarowali zbiórkę odpadów komunalnych w sposób nieselektywny musieli, zatem złożyć nowe deklaracje na druku DO-1 obowiązującym od 1 stycznia 2021 r.

Sankcją za brak segregacji odpadów komunalnych w sposób opisany wyżej jest tzw. opłata podwyższona (kara) w wysokości dwukrotności opłaty za odbiór odpadów komunalnych od jednej osoby za miesiąc, w którym stwierdzono brak segregacji. Maksymalnie opłata ta może być podwyższona i ustalona w wysokości czterokrotności opłaty za odbiór odpadów komunalnych.

Właściciel nieruchomości jednorodzinnej, który zadeklarował kompostowanie bioodpadów uzyskał zwolnienie z części opłaty za gospodarowanie odpadami komunalnymi. Musi jednak kompostować bioodpady w kompostowniku lub przyźnie zapewniającej dostęp powietrza do wszystkich warstw kompostu w sposób niepowodujący uciążliwości dla użytkowników nieruchomości sąsiednich.

Od osób, które skorzystały ze zwolnienia za kompostowanie z nieruchomości nie są odbierane pojemniki do zbierania bioodpadów, czyli pojemniki lub worki koloru brązowego.

Właściciele posesji, którzy wcześniej nie deklarowali kompostowania bioodpadów i korzystali z tzw. usługi dodatkowej musieli złożyć nowe deklarację na druku DO-1

Od 1 stycznia 2021 r. właściciele nieruchomości niezamieszkałych, na których powstają odpady komunalne mogą, ale nie muszą korzystać z systemu gospodarowania odpadami realizowanego przez Gminę Jemielnica.

Złożone wcześniej deklaracje dla tych nieruchomości przestały obowiązywać z mocy prawa, a odpady komunalne z terenu tych nieruchomości są odbierane tylko od właścicieli tych nieruchomości, którzy złożyli oświadczenia o dalszym zainteresowaniu usługą oferowaną przez Gminę i złożyli nowe deklaracje na druku DO-2.

Rezygnacja z systemu gospodarowania odpadami komunalnymi proponowanymi przez Gminę Jemielnica skutkuje **obowiązkiem zawarcia przez te podmioty indywidualnej umowy z przedsiębiorcą** prowadzącym działalność w zakresie odbierania i zagospodarowania odpadów komunalnych, wpisanym do Rejestru Działalności Regulowanej.

Maksymalne stawki opłat za usługi odbierania i zagospodarowania odpadów komunalnych z tych nieruchomości zostały określone w Uchwale Nr XXII/144/20 Rady Gminy Jemielnica z dnia 14 grudnia 2020 r. w sprawie wyboru metody ustalenia opłaty za gospodarowanie odpadami komunalnymi, ustalenia stawki tej opłaty oraz stawki opłaty za pojemnik o określonej pojemności.

Reasumując: od 1 stycznia 2021 r.

1. Istnieje obowiązkowa segregacja odpadów komunalnych.
2. Niższą opłatę za gospodarowanie odpadami komunalnymi płacą właściciele nieruchomości zamieszkałych, na których powstają odpady komunalne i którzy

zadeklarowali kompostowanie odpadów biodegradowalnych w przydomowych kompostownikach. Ulga wynosi 4 zł miesięcznie od osoby.

3. Opłatę na dany miesiąc obecnie należy wносить w terminie do 15 każdego miesiąca.

Wcześniej opłatę należało wносить z góry na cały kwartał.

4. Właściciele nieruchomości zamieszkałych, na których powstają odpady komunalne, którzy wcześniej zadeklarowali kompostowanie odpadów biodegradowalnych w przydomowych kompostownikach nie musieli składać nowych deklaracji.

5. Nowe deklaracje musieli złożyć:

1) właściciele nieruchomości zamieszkałych, na których powstają odpady komunalne, którzy deklarowali zbieranie odpadów komunalnych w sposób nieselektywny;

2) właściciele nieruchomości zamieszkałych, na których powstają odpady komunalne, którzy korzystali z dodatkowej usługi świadczonej przez gminę w zakresie odbierania i zagospodarowania odpadów komunalnych (odpadów biodegradowalnych);

3) właściciele nieruchomości niezamieszkałych, na których powstają odpady komunalne, którzy złożyli oświadczenia, że nadal chcą korzystać z usługi oferowanej przez Gminę Jemielnica.

6. Właściciele nieruchomości niezamieszkałych, na których powstają odpady komunalne, którzy nie złożyli oświadczenia, że nadal chcą korzystać z usługi oferowanej przez Gminę Jemielnica muszą zawrzeć indywidualne umowy z przedsiębiorcami prowadzącymi działalność w zakresie odbierania i zagospodarowania odpadów komunalnych, wpisanym do Rejestru Działalności Regulowanej, a kopię tej umowy dostarczyć do Urzędu Gminy Jemielnica.

Szczegółowe zasady nowego systemu gospodarki odpadami na terenie Gminy Jemielnica zostały określone uchwałami Rady Gminy Jemielnica.

1. Uchwała Nr XX/120/12 Rady Gminy Jemielnica z dnia 27 września 2012 r. w sprawie postanowienia o odbieraniu odpadów komunalnych od właścicieli nieruchomości, na których nie zamieszkują mieszkańcy, a powstają odpady komunalne (Dz.U. Woj. Op., poz. 1506).

2. Uchwała Nr XXII/142/20 Rady Gminy Jemielnica z dnia 14 grudnia 2020 r. w sprawie regulaminu utrzymania czystości i porządku na terenie Gminy Jemielnica (Dz.U. Woj. Op., poz. 3482).

3. Uchwała Nr XXII/143/20 Rady Gminy Jemielnica z dnia 14 grudnia 2020 r. w sprawie określenia szczegółowego sposobu i zakresu świadczenia usług w zakresie odbierania odpadów komunalnych od właścicieli nieruchomości i ich zagospodarowania (Dz.U. Woj. Op., poz. 3483).
4. Uchwała Nr XXII/144/20 Rady Gminy Jemielnica z dnia 14 grudnia 2020 r. w sprawie wyboru metody ustalania opłaty za gospodarowanie odpadami komunalnymi, ustalenia stawki tej opłaty oraz stawki opłaty za pojemnik o określonej pojemności (Dz.U. Woj. Op., poz. 3484).
5. Uchwała Nr XXII/145/20 Rady Gminy Jemielnica z dnia 14 grudnia 2020 r. w sprawie wzorów deklaracji o wysokości opłaty za gospodarowanie odpadami komunalnymi na obszarze Gminy Jemielnica (Dz.U. Woj. Op., poz. 3512).
6. Uchwała Nr XXII/146/20 Rady Gminy Jemielnica z dnia 14 grudnia 2020 r. w sprawie określenia terminu, częstotliwości i trybu uiszczania opłaty za gospodarowanie odpadami komunalnymi (Dz.U. Woj. Op., poz. 3485).
7. Uchwała Nr XXIII/156/20 Rady Gminy Jemielnica z dnia 8 lutego 2021 r. zmieniająca uchwałę w sprawie wzorów deklaracji o wysokości opłaty za gospodarowanie odpadami komunalnymi na obszarze Gminy Jemielnica (Dz.U. Woj. Op., poz. 393).
8. Uchwała Nr XXV/172/21 Rady Gminy Jemielnica z dnia 26 kwietnia 2021 r. sprawie określenia górnych stawek opłat ponoszonych przez właścicieli nieruchomości, którzy nie są obowiązani do ponoszenia opłat za gospodarowanie odpadami komunalnymi na rzecz gminy oraz opróżniania zbiorników bezodpływowych i transportu nieczystości ciekłych do punktu zlewnego (Dz.U. Woj. Op., poz. 1173).
9. Uchwała Nr XXVIII/197/21 Rady Gminy Jemielnica z dnia 13 września 2021 r. zmieniająca uchwałę w sprawie określenia szczegółowego sposobu i zakresu świadczenia usług w zakresie odbierania odpadów komunalnych od właścicieli nieruchomości i ich zagospodarowania (Dz.U. Woj. Op., poz. 2290).
10. Uchwała Nr XXX/218/21 Rady Gminy Jemielnica z dnia 13 grudnia 2021 r. zmieniająca uchwałę w sprawie określenia górnych stawek opłat ponoszonych przez właścicieli nieruchomości, którzy nie są obowiązani do ponoszenia opłat za gospodarowanie odpadami komunalnymi na rzecz gminy oraz opróżniania zbiorników bezodpływowych i transportu nieczystości ciekłych do punktu zlewnego (Dz.U. Woj. Op., poz. 3315).

Od dnia 1 stycznia 2021 r. obowiązują nowe stawki opłat za gospodarowanie odpadami komunalnymi na terenie Gminy Jemielnica. Stawki te wynoszą obecnie:

- 1) **26,00 zł.** miesięcznie od jednego mieszkańca w nieruchomości zamieszkałej przez nie więcej niż 4 osoby, wcześniej 22 zł;
- 2) **23,00 zł.** miesięcznie od 5 osoby i każdej następnej, do 8 osoby zamieszkałej na nieruchomości, wcześniej 19 zł;
- 3) **13,00 zł.** miesięcznie od 9 osoby i każdej następnej osoby zamieszkałej na nieruchomości, wcześniej 10 zł.

Powyższa zmiana stawek opłaty za gospodarowanie odpadami komunalnymi nie wiązała się z koniecznością składania nowych deklaracji dla osób, które zdecydowały się na dalsze kompostowanie bioodpadów. Zmiana stawek opłaty podyktowana była wyłącznie koniecznością uwzględnienia ustawowej zniżki za kompostowanie tych odpadów.

Ilość odpadów zebranych w latach 2013-2021

Rok	Ilość zebranych odpadów Mg	Surowce Mg	Szkło Mg	Zielone Mg	Makulatura Mg	Popiół Mg	Sprzęt elektroniczny Mg	Wielko Gabaryty Mg	Zmieszane Mg	Liczba mieszkańców objętych systemem
2013	1 772,46	55,60	95,3	0,00	0,00	617,76	2,30	38,50	963,00	5170
2014	1 664,97	70,90	104,3	0,00	0,00	747,20	2,57	54,00	686,00	5172
2015	1 905,02	86,94	131,6	0,00	0,00	784,70	2,70	64,58	834,50	5178
2016	1 976,62	97,11	131,42	0,00	0,00	798,07	0,72	74,74	874,56	5170
2017	2 032,60	118,70	137,78	7,82	0,00	793,06	10,36	72,05	892,83	5274
2018	2 020,71	117,18	137,48	12,28	3,01	726,41	4,37	86,80	933,18	5339
2019	2119,67	125,46	134,52	11,52	9,69	727,41	11,40	102,18	997,49	5385
2020	2170,63	134,51	162,51	15,43	18,52	685,30	16,79	99,20	1038,70	5423
2021	2196,52	148,86	169,31	35,76	24,81	686,09	9,97	124,92	996,80	5448

Odpady odebrane od mieszkańców Gminy Jemielnica w Punkcie Selektywnej Zbiórki Odpadów EKO BOX w Szymiszowie.

Kod odpadów	Rodzaj odpadów	Masa zebranych odpadów komunalnych 2018[Mg]	Masa zebranych odpadów komunalnych 2019[Mg]	Masa zebranych odpadów komunalnych 2020[Mg]	Masa zebranych odpadów komunalnych 2021[Mg]
130208	Inne oleje silnikowe, przekładniowe i smarowe	0,109	0,100	0,040	0,055
150101	Opakowania z papieru i tektury	0,095	0,165	1,180	1,400
150102	Opakowania z tworzyw sztucznych	1,150	1,260	0,080	0,180
150107	Opakowania ze szkła	0,165	0,220	0,000	0,000
160103	Opony	1,846	2,570	2,340	3,000
160216	Elementy usunięte z zużytych urządzeń inne niż wymienione w 160215	0,000	0,000	0,013	0,000
170101	Odpady betonu oraz gruz betonowy z rozbiórek i remontów	27,473	37,700	45,010	38,040
170180	Usunięte tynki, tapety, klejony itp.	0,010	0,020	0,020	0,240
170380	Odpadowa papa	4,500	7,140	5,920	5,900
170604	Materiały izolacyjne inne niż wymienione w 170601 i 170603	0,705	5,040	4,885	5,000
170904	Zmieszane odpady z budowy, remontów i demontażu inne niż wymienione w 170901, 170902 i 170903	11,926	17,460	14,280	0,000
200110	Odzież	1,700	1,200	0,940	0,840
200111	Tekstyliia	0,060	0,480	0,380	0,300
200121*	Lampy fluorescencyjne i inne odpady zawierające rtęć	0,035	0,040	0,010	0,000
200123*	Urządzenia zawierające freony	0,300	0,560	0,820	0,000
200128	Farby, tłuszcze, farby drukarskie, kleje, lepiszcza i żywice inne niż wymienione w 200127	1,645	1,080	1,230	1,875
200132	Leki inne niż wymienione w 200131	0,070	0,000 ¹¹	0,000	0,000
200135*	Zużyte urządzenia elektryczne i elektroniczne inne niż wymienione w 20 01 21 i 20 01 23 zawierające niebezpieczne składniki	1,044	0,420	0,760	1,645

¹¹ Od 2019 r. przeterminowane leki zbierane są do specjalnego pojemnika wystawionego w Przychodni Rodzinnej MED.JEM. w Jemielnicy. W 2019 r. zebrano 0,0615 Mg leków (61,50 kg), a w 2020 r. zebrano 0,0400 Mg leków (40,00 kg)

200136	Zużyte urządzenia elektryczne i elektroniczne inne niż wymienione w 20 01 21, 20 01 23 i 20 01 35	1,297	1,885	3,180	2,281
200140	Metale	0,020	0,120	0,380	0,000
200201	Odpady ulegające biodegradacji	12,280	16,440	13,900	25,090
200307	Odpady wielkogabarytowe	32,703	36,765	39,250	59,130
	Suma	99,070	106,195	134,618	144,976

Osiągnięty poziom ograniczenia masy odpadów komunalnych ulegających biodegradacji przekazanych do składowania.

2019 r.
21 % przy obowiązku ograniczenia masy odpadów komunalnych ulegających biodegradacji przekazanych do składowania 40 %
2020 r.
24 % przy obowiązku ograniczenia masy odpadów komunalnych ulegających biodegradacji przekazanych do składowania do dnia 16 lipca 2020 r. 35 %
2021 r.
22 % przy obowiązku przy osiągnięciu poziomu przygotowania do ponownego użycia i recyklingu odpadów komunalnych w wysokości co najmniej 20%

Osiągnięty poziom recyklingu, przygotowania do ponownego użycia odpadów komunalnych: papieru, metali, tworzyw sztucznych i szkła.

2019 r.
33 % obowiązek osiągnięcia 40 %
2020 r.
48 % obowiązek osiągnięcia 50 %
2021 r.
22%

Osiągnięty poziom recyklingu, przygotowania do ponownego użycia i odzysku odpadów budowlanych i rozbiórkowych

2019 r.
63 % obowiązek osiągnięcia 60 %
2020 r.
70,00 % obowiązek osiągnięcia 70 %
2021 r.
88%

Planowanie przestrzenne.

Studium uwarunkowań i kierunków zagospodarowania przestrzennego gminy.

Podstawowy zarys i kierunki zagospodarowania gminy wyznacza studium uwarunkowań i kierunków zagospodarowania przestrzennego gminy. Jest to dokument planistyczny o charakterze ogólnym, obejmujący obszar całej gminy. Istotą studium jest określenie polityki przestrzennej gminy i lokalnych zasad zagospodarowania przestrzennego, w oparciu o diagnozę uwarunkowań zagospodarowania przestrzennego. Obowiązujące Studium Uwarunkowań i kierunków zagospodarowania przestrzennego gminy Jemielnica uchwalone uchwałą nr VIII/51/07 Rady Gminy Jemielnica z dnia 22 czerwca 2007 roku zmienione uchwałą nr XXI/121/12 Rady Gminy Jemielnica z dnia 7 listopada 2012 roku wyznaczyło kierunek rozwoju przestrzennego, w ramach którego grunty rolne stanowią ok. 35% powierzchni gminy, tereny leśne zajmują ok. 60%, pozostałe 4% obszaru gminy obejmują głównie tereny zurbanizowane wraz z terenami dróg.

Uszczegółowienie zasad zagospodarowania terenów następuje w miejscowych planach zagospodarowania przestrzennego.

Miejscowe plany zagospodarowania przestrzennego.

Zgodnie ze stanem na dzień 31 grudnia 2021 r. obowiązującymi miejscowymi planami zagospodarowania przestrzennego objęto 11321 ha, co stanowi prawie 100% powierzchni gminy. Gmina Jemielnica posiada 15 obowiązujących miejscowych planów zagospodarowania przestrzennego. Gmina Jemielnica nie wydała w 2020 roku żadnych decyzji o warunkach zabudowy i lokalizacji inwestycji celu publicznego.

Tak wcześniej wspomniano Gmina Jemielnica pokryta jest niemal w całości miejscowymi planami zagospodarowania przestrzennego, które sukcesywnie były sporządzane w latach 2001 – 2013 zgodnie z ustaleniami Studium Uwarunkowań i Kierunków Zagospodarowania Przestrzennego Gminy Jemielnica przyjętego Uchwałą Nr

VIII/51/07 Rady Gminy Jemielnica z dnia 22 czerwca 2007 r., zmienionego Uchwałą nr XXI/121/12 Rady Gminy Jemielnica z dnia 7 listopada 2012 r.

Na obszarze Gminy Jemielnica obowiązuje obecnie 15 Miejscowych Planów Zagospodarowania Przestrzennego

- 1) Miejscowy plan zagospodarowania przestrzennego wsi Piotrówka w Gminie Jemielnica – obszar lasów (Uchwała Nr XXXVIII/192/01 Rady Gminy Jemielnica z dnia 24 listopada 2001 r.) – Dz.U. Woj. Op. Nr 7 poz. 145 z dnia 29 stycznia 2001 r.;
- 2) Miejscowy plan zagospodarowania przestrzennego wsi Jemielnica w Gminie Jemielnica (Uchwała Nr XVII/126/08 Rady Gminy Jemielnica z dnia 24 listopada 2001 r.) – Dz.U. Woj. Op. Nr 68 poz. 1840 z dnia 5 września 2008 r.;
- 3) Miejscowy plan zagospodarowania przestrzennego wsi Piotrówka w Gminie Jemielnica (Uchwała Nr XXXVII/248/10 Rady Gminy Jemielnica z dnia 23 czerwca 2010 roku) - Dz.U. Woj. Op. Nr 90 poz. 1057 z dnia 6 sierpnia 2010 r.;
- 4) Miejscowy plan zagospodarowania przestrzennego wsi Łaziska w Gminie Jemielnica (Uchwała Nr XXXVI/238/10 Rady Gminy Jemielnica z dnia 26 kwietnia 2010 roku) – Dz.U. Woj. Op. Nr 62 poz. 835 z dnia 9 czerwca 2010 r.;
- 5) Miejscowy plan zagospodarowania przestrzennego wsi Wierchlesie w Gminie Jemielnica (Uchwała Nr XXXVI/237/10 Rady Gminy Jemielnica z dnia 26 kwietnia 2010 roku) - Dz.U. Woj. Op. Nr 62 poz. 834 z dnia 9 czerwca 2010 r.;
- 6) Miejscowy plan zagospodarowania przestrzennego wsi Gąsiorowice w Gminie Jemielnica (Uchwała Nr XXXVI/236/10 Rady Gminy Jemielnica z dnia 26 kwietnia 2010 roku) - Dz.U. Woj. Op. Nr 59 poz. 786 z dnia 1 czerwca 2010 r.;
- 7) Miejscowy plan zagospodarowania przestrzennego wsi Jemielnica w Gminie Jemielnica w rejonie ulicy Borek (Uchwała Nr XX/118/12 Rady Gminy Jemielnica z dnia 27 września 2012 roku) - Dz.U. Woj. Op., poz. 1448 z dnia 19 października 2012 r.;
- 8) Miejscowy plan zagospodarowania przestrzennego wsi Barut w Gminie Jemielnica (Uchwała Nr XXII/126/12 Rady Gminy Jemielnica z dnia 28 listopada 2012 r.) - Dz.U. Woj. Op., poz. 1934 z dnia 20 grudnia 2012 r.;

- 9) Miejscowy plan zagospodarowania przestrzennego wsi Centawa w Gminie Jemielnica (Uchwała Nr XXIV/150/13 Rady Gminy Jemielnica z dnia 22 stycznia 2013 r.) - Dz.U. Woj. Op., poz. 458 z dnia 13 lutego 2013 r. r.;
- 10) Miejscowy plan zagospodarowania przestrzennego wsi Jemielnica w Gminie Jemielnica w rejonie ulicy Chłopskiego (Uchwała Nr XXVII/172/13 Rady Gminy Jemielnica z dnia 29 kwietnia 2013 r.) - Dz.U. Woj. Op., poz. 1310 z dnia 5 czerwca 2013 r.;
- 11) Miejscowy plan zagospodarowania przestrzennego wsi Jemielnica w Gminie Jemielnica dla działki Nr 219 (Uchwała nr XXVII/173/13 z dnia 29 kwietnia 2013 r.) - Dz.U. Woj. Op., poz. 1448 z dnia 19 października 2012 r.; Dz.U. Woj. Op., poz. 1330 z dnia 5 czerwca 2013 r.;
- 12) Miejscowy plan zagospodarowania przestrzennego wsi Jemielnica w Gminie Jemielnica w rejonie ulicy Bema (Uchwała Nr XXVII/174/13 Rady Gminy Jemielnica z dnia 29 kwietnia 2013 r.) - Dz.U. Woj. Op., poz. 2256 z dnia 12 września 2017 r.
- 13) Miejscowy plan zagospodarowania przestrzennego wsi Barut w Gminie Jemielnica, dla działki Nr 174 – zmiana punktowa (Uchwała nr XXX/208/17 Rady Gminy Jemielnica z dnia 29 sierpnia 2017 r.) - Dz.U. Woj. Op., poz. 2256 z dnia 12 września 2017 r.
- 14) Miejscowy plan zagospodarowania przestrzennego wsi Barut w Gminie Jemielnica, dla działki Nr 280 – zmiana punktowa (Uchwała Nr XXX/209/17 Rady Gminy Jemielnica z dnia 29 sierpnia 2017 r.). Dz.U. Woj. Op., poz. 2181 z dnia 29 sierpnia 2017 r.
- 15) Miejscowy plan zagospodarowania przestrzennego wsi Barut w Gminie Jemielnica, dla działki Nr 283 – zmiana punktowa (Uchwała nr XXX/210/17 Rady Gminy Jemielnica z dnia 29 sierpnia 2017 r.) - Dz.U. Woj. Op., poz. 2182 z dnia 29 sierpnia 2017 r.

Zgodnie z art. 32 ustawy z dnia 27 marca 2003 roku o planowaniu i zagospodarowaniu przestrzennym (Dz. U. z 2016 r. poz. 778 z późn. zm.) w celu oceny aktualności studium i planów miejscowych Wójt Gminy dokonuje analizy zmian w zagospodarowaniu przestrzennym gminy, ocenia postępy w opracowywaniu planów

miejscowych i opracowuje wieloletnie programy ich sporządzania w nawiązaniu do ustaleń studium, z uwzględnieniem decyzji o ustaleniu lokalizacji inwestycji celu publicznego i decyzji o warunkach zabudowy oraz wniosków w sprawie sporządzenia lub zmiany planu miejscowego. Po sporządzeniu analizy zmian w zagospodarowaniu przestrzennym oraz uzyskaniu opinii komisji urbanistyczno-architektonicznej, Wójt Gminy przekazał Radzie Gminy wyniki analiz. Rada Gminy Jemielnica wyniki analiz przyjęła Uchwałą Nr XXIX/203/17 z dnia lipca 2017 r. w sprawie aktualności studium uwarunkowań i kierunków zagospodarowania przestrzennego gminy Jemielnica oraz obowiązujących miejscowych planów zagospodarowania przestrzennego na terenie gminy Jemielnica.

Sprawy administracyjne.

W poprzednim roku zatrudnienie w Urzędzie Gminy wzrosło o 0,25 etatu.

UG JEMIELNICA					
zatrudnienie stan na 31.12.2020	osoby	etaty	zatrudnienie stan na 31.12.2021	osoby	etaty
administracja (wliczono) M. Kinel (PIT) - brak zastępstwa K. Wanat za D. Pyka B. Kołodziej za G. Sznajder E. Kołodziej za E. Pyka D. Ochwat za J. Płaszczyk	29	29	administracja zatrudnienie A. Glodek zwolnienie M. Kinel	29	29
gospodarczy	7	5,5	gospodarczy	7	5,5
światlice	2	1	światlice zwiększono etat M. Czaja - 0,25	2	1,25
BHP	1	0,33	BHP	1	0,33
palacze	4	1,4	palacze	4	1,4
RAZEM:	43	37,23		43	37,48

Uwaga: nie wliczono robót publicznych.

Pracownicy Urzędu Gminy przygotowali, a Wójt wydał 2570 decyzji.

Decyzje wydane w latach 2018 – 2021

	2018	2019	2020	2021
wymiaru podatków i opłat lokalnych	2460	2484	2299	2329
zwrotu rolnikom podatku akcyzowego zawartego w cenie oleju napędowego służącego do produkcji rolnej	187	190	183	191
podziału nieruchomości zgodnie z ustawą z dnia 21 sierpnia 1997 r. o gospodarce nieruchomościami oraz Rozporządzenie Rady Ministrów z dnia 7 grudnia 2004r. w sprawie sposobu i trybu dokonywania podziałów nieruchomości	16	26	10	16

zajęcia pasa drogowego oraz za umieszczenie urządzeń infrastruktury technicznej niezwiązanej z potrzebami ruchu zgodnie z ustawą z dnia 21 marca 1985 r. <i>o drogach publicznych</i> oraz Uchwały Nr XX/119/12 Rady Gminy Jemielnica z dnia 27 września 2012r. <i>w sprawie wysokości stawek opłat za zajęcie pasa drogowego</i> (Dz. Urz. Woj. Op. z 2012 r., poz.1505)	24	17	25	15
zezwoleniu na wycinkę drzew	6	8	8	8 ¹²
wysokości opłat za odbiór odpadów	0	0	0	1

Jedną z nich, dotyczącą ustalenia wysokości opłat za odbiór i zagospodarowanie odpadów wydana podatnikowi, który złożył deklarację na odbiór i zagospodarowanie odpadów ale do wyliczenia wysokości opłaty użył stawek o 50% niższych niż określone w Uchwale Nr XXII/144/20 Rady Gminy Jemielnica z dnia 14 grudnia 2020 r. w sprawie wyboru metody ustalenia opłaty za gospodarowanie odpadami komunalnymi, ustalenia stawki tej opłaty oraz stawki opłaty za pojemnik o określonej pojemności - i pomimo wezwania deklaracji nie poprawił, została zaskarżona do Samorządowego Kolegium Odwoławczego. Zespół orzekający Samorządowego Kolegium Odwoławczego decyzją z dnia 28 lutego 2022 r., która wpłynęła do Urzędu Gminy 31 marca 2022 r. postanowił uchylić w całości decyzję Wójta i przekazać sprawę do ponownego rozpatrzenia. W ocenie SKO, *Wójt określa w drodze decyzji wysokość opłaty za gospodarowanie odpadami komunalnymi tylko w przypadku niezłożenia deklaracji o wysokości opłaty za gospodarowanie odpadami komunalnymi albo w przypadku uzasadnionych wątpliwości co do danych zawartych w deklaracji.* Dalej w decyzji możemy przeczytać, że Wójt nie ma podstaw do uznania deklaracji złożonej przez stronę za nieistniejącą. Deklaracja złożona przez podatnika może budzić co najwyżej uzasadnione wątpliwości organu podatkowego, co do danych w niej zawartych, a organ jest wówczas zobowiązany do ustalenia prawidłowej wysokości opłaty za gospodarowanie odpadami komunalnymi, co uczyniliśmy, ale w ocenie SKO nie znalazło zrozumienia. Niestety Gmina nie jest stroną postępowania i nie może zaskarżyć tej decyzji do Wojewódzkiego Sądu Administracyjnego, pomimo wcześniejszych zapowiedzi, że Gminy będą mogły skarżyć

¹² Decyzje – zezwolenia na wycinkę drzew wydawane są wyłącznie osobom prawnym. Osoby fizyczne mają prawo dokonać wycinki na zgłoszenie, przy braku sprzeciwu Wójta. Takich zgłoszeń w ubiegłym roku było 19.

decyzje SKO do WSA od początku 2021 r. W ustawie z dnia 30 sierpnia 2002 r. – Prawo o postępowaniu przed sądami administracyjnymi do art. 50 miał być dodany § 3 dający Gminom takie prawo.

Wojewoda Opolski w trybie nadzoru nad uchwałami Rady Gminy i zarządzeniami Wójta nie wszczynał żadnych postępowań nadzorczych. Także mieszkańcy Gminy nie złożyli w 2021 r. żadnych skarg na akty wydane przez organy gminy.

Udzielono 54 informacji publicznych. 53 informacje z zachowaniem terminów właściwych na ich udzielenie (14 dni). Jednej informacji udzielono po upływie terminu na jej udzielenie. Skończyło się to złożeniem przez wnioskodawcę w dniu 25 października 2021 r. skargi na bezczynność Wójta do Wojewódzkiego Sądu Administracyjnego w Opolu.

Skarżąca zarzuciła Wójtowi naruszenie art. 61 ust. 1 Konstytucji Rzeczypospolitej z dnia 2 kwietnia 1997 r. w zakresie w jakim przepis ten stanowi podstawę prawną do uzyskania informacji publicznej poprzez nieudostępnienie informacji publicznej na wniosek z dnia 8 września 2021 r. wysłany za pośrednictwem poczty elektronicznej 9 września 2021 r. oraz art.10 ust. 1 w związku z art. 13 ust. 1 ustawy z dnia 6 września 2001 r. o dostępie od informacji publicznej w zakresie, w jakim z przepisów wynika, że informacja nieudostępniona w Biuletynie Informacji Publicznej jest udostępniana na wniosek bez zbędnej zwłoki nie później niż w ciągu 14 dni od dnia złożenia wniosku poprzez brak realizacji wniosku o udostępnienie informacji publicznej polegającego na pozostawieniu go bez odpowiedzi – a tym samym braku decyzji odmownej oraz powiadomienia o okolicznościach wskazujących na brak możliwości udostępnienia tej informacji zgodnie ze wnioskiem.

W odpowiedzi na skargę poinformowaliśmy Sąd, iż Wniosek o udzielenie informacji publicznej z dnia 9 września 2021 r. zarejestrowano w *Rejestrze wniosków o udostępnienie informacji publicznej* pod poz. Nr 41 w dniu 10 września 2021 r. i niezwłocznie przystąpiono do zebrania wszelkich danych niezbędnych do udzielenia odpowiedzi na pytania objęte wnioskiem. W dniu 21 września 2021 r. o godz. 12:31 odpowiedź na wniosek przesłano skarżącej na adres poczty elektronicznej karolinabaron@gmail.com.

Informację o tym, że odpowiedź nie dotarła do Wnioskodawcy powzięliśmy 25 października 2021 r. tj. w dniu wpłynięcia do Urzędu skargi na bezczynność Wójta w przedmiocie udostępnienia informacji publicznej.

Po sprawdzeniu zgromadzonej dokumentacji związanej z udostępnianiem informacji publicznej ustalono, że przez niedopatrzenie pracownika odpowiedzialnego za udostępnienie tej informacji odpowiedź nie została wysłana na adres wskazany we wniosku karolinabaron864@gmail.com, lecz na adres karolinabaron@gmail.com.

Następnie 26 października 2021 r. podjęto próbę skontaktowania się z wnioskodawczynią celem wyjaśnienia zaistniałej pomyłki. Niestety bezskutecznie.

W dniu 27 października 2021 r. administratora naszej poczty elektronicznej poprosiliśmy o sprawdzenie w logach pocztowych, czy w dniu 21 września 2021 r. faktycznie z emaila oc@jemielnica.pl został wysłany email na adres: karolinabaron@gmail.com. Administrator poczty potwierdził wysłanie takiego maila.

Bez oczekiwania na wniesione w skardze do Sądu żądanie zobowiązania Urzędu do załatwienia wniosku, dniu 29 października 2021 r. na właściwy adres email, wskazany we wniosku, przesłano odpowiedź na wniosek z prośbą o potwierdzenie odebrania wiadomości. Niestety wnioskodawczyni nie potwierdziła otrzymania odpowiedzi na wniosek.

W odpowiedzi na skargę do Wojewódzkiego Sądu Administracyjnego w Opolu wnieśliśmy o jej oddalenie z następujących względów:

- 1) nie pozbawiliśmy skarżącą prawa do uzyskania informacji publicznej, ponieważ do 25 września 2021 r. byliśmy przekonani, że udzieliliśmy odpowiedzi na wniosek. Niezwłocznie po powzięciu informacji, że odpowiedzi udzielono na adres email zawierający błąd podjęto próbę skontaktowania się ze skarżącą. Niestety próba ta okazała się bezskuteczna. Wobec braku reakcji skarżącej i pozbawienia organu możliwości wyjaśnienia zaistniałej sytuacji odpowiedzi udzielono na właściwy adres. Skarżąca nie potwierdziła otrzymania odpowiedzi na wniosek chociaż była o to proszona;
- 2) nie mogliśmy też wydać decyzji odmawiającej udzielenie odpowiedzi na wniosek o udzielenie informacji publicznej ani też powiadomić skarżącą o okolicznościach wskazujących na brak możliwości udostępnienia tej informacji zgodnie z wnioskiem, ponieważ takowe nie zaistniały.

W wyroku z dnia 30 grudnia 2021 r. Wojewódzki Sąd Administracyjny uznał, że Urząd dopuścił się bezczynności, ale nie miała ona miejsca z rażącym naruszeniem prawa

i zasadził na rzecz skarżącej kwotę 616,90 złotych tytułem zwrotu kosztów postępowania sądowego.

W roku ubiegłym do Urzędu Gminy wpłynęło sześć petycji i jedna skarga w rozumieniu art. 221 kodeksu postępowania administracyjnego. Wniosków nie zgłoszono. Zbiorną informację o sposobie rozpatrzenia petycji udostępniono na stronie internetowej gminy pod adresem: <https://jemielnica.pl/5455/7056/petycje-2021.html> a skargę na pracownika Urzędu Gminy uznano za nieuzasadnioną.

Ilość rozpatrzonych petycji w latach 2018 – 2021.

2018	2019	2020	2021
0	2	7	6

Ilość rozpatrzonych skarg i wniosków w latach 2018 – 2021.

2018	2019	2020	2021
1 W	3 W	1 W	1 S

Wypisy z miejscowego planu zagospodarowania przestrzennego wydawano od ręki. Wydano ich 125.

Ilość wniosków o wypisy z miejscowego planu zagospodarowania przestrzennego w latach 2018 – 2021

2018	2019	2020	2021
116	134	125	172

W poprzednim roku Gmina była stroną dwóch cywilnych postępowań sądowych. Pierwsze dotyczyło - roszczenia o ustalenie odszkodowania za niezagospodarowanie wywłaszczonej na rzecz Gminy Jemielnica działki zgodnie z celem na jaki została wywłaszczona. Wyrokiem z dnia 25 stycznia 2022 r. Sąd Rejonowy w Strzelcach Opolskich powództwo oddalił.

Drugie dotyczyło – stwierdzenia nabycia spadku po osobie zmarłej nieposiadającej spadkobierców. Postępowania trwa.